

MIEJSCOWY PLAN ZAGOSPODAROWANIA PRZESTRZENNEGO

**fragmentu Miasta Drzewica
przy ul. Kolejowej**

**PROGNOZA ODDZIAŁYWANIA
NA ŚRODOWISKO**

OPRACOWANIE:

mgr. inż. arch. Dorota Plich

SPIS TREŚCI

1. PODSTAWA PRAWNA SPORZĄDZENIA PROGNOZY ODDZIAŁYWANIA NA ŚRODOWISKO.....	3
2. INFORMACJE O ZAWARTOŚCI, GŁÓWNYCH CELACH PLANU MIEJSCOWEGO ORAZ JEGO POWIĄZANIACH Z INNYMI DOKUMENTAMI.....	3
3. INFORMACJE O METODACH ZASTOSOWANYCH PRZY SPORZĄDZANIU PROGNOZY.....	4
4. PROPOZYCJE DOTYCZĄCE PRZEWIDYWANYCH METOD ANALIZY SKUTKÓW REALIZACJI POSTANOWIEŃ PLANU MIEJSCOWEGO ORAZ CZĘSTOTLIWOŚCI JEJ PRZEPROWADZANIA.....	4
5. ISTNIEJĄCY STAN ŚRODOWISKA.....	4
6. POTENCJALNE ZMIANY W ŚRODOWISKU W PRZYPADKU BRAKU REALIZACJI PLANU MIEJSCOWEGO.....	6
7. STAN ŚRODOWISKA NA OBSZARACH OBJĘTYCH PRZEWIDYWANYM ZNACZĄCYM ODDZIAŁYWANIEM.....	7
8. ISTNIEJĄCE PROBLEMY OCHRONY ŚRODOWISKA ISTOTNE Z PUNKTU WIDZENIA REALIZACJI USTALEŃ PLANU MIEJSCOWEGO, W SZCZEGÓLNOŚCI DOTYCZĄCE OBSZARÓW PODLEGAJĄCYCH OCHRONIE NA PODSTAWIE USTAWY Z DNIA 16 KWIETNIA 2004 r. O OCHRONIE PRZYRODY.....	7
9. CELE OCHRONY ŚRODOWISKA USTANOWIONE NA SZCZEBLU MIĘDZYNARODOWYM, WSPÓLNOTOWYM I KRAJOWYM, ISTOTNE Z PUNKTU WIDZENIA PLANU MIEJSCOWEGO ORAZ SPOSOBY, W JAKICH TE CELE I INNE PROBLEMY ŚRODOWISKA ZOSTAŁY UWZGLĘDNIONE PODCZAS OPRACOWYWANIA PLANU MIEJSCOWEGO.....	7
10. PRZEWIDYWANE ZNACZĄCE ODDZIAŁYWANIA, W TYM ODDZIAŁYWANIA BEZPOŚREDNIE, POŚREDNIE, WTÓRNE, SKUMULOWANE, KRÓTKOTERMINOWE, ŚREDNIOTERMINOWE I DŁUGOTERMINOWE, STAŁE I CHWILOWE ORAZ POZYTYWNE I NEGATYWNE, NA CELE I PRZEDMIOT OCHRONY OBSZARU NATURA 2000 ORAZ INTEGRALNOŚĆ TEGO OBSZARU, A TAKŻE NA ŚRODOWISKO, Z UWZGLĘDNINIEM ZALEŻNOŚCI MIĘDZY ELEMENTAMI ŚRODOWISKA I MIĘDZY ODDZIAŁYWANIAM NA JEGO ELEMENTY.....	8
11. INFORMACJA O MOŻLIWYCH SKUTKACH DLA ŚRODOWISKA W ZAKRESIE RYZYKA WYSTĄPIENIA POWAŻNYCH AWARII, W TYM ZAGROŻENIE CHEMICZNE.....	13
12. INFORMACJE O MOŻLIWYM TRANSGRANICZNYM ODDZIAŁYWANIU NA ŚRODOWISKO.....	13
13. ROZWIĄZANIA MAJĄCE NA CELU ZAPOBIEGANIE, OGRANICZANIE LUB KOMPENSACJĘ PRZYRODNICZĄ NEGATYWNYCH ODDZIAŁYWAŃ NA ŚRODOWISKO, MOGĄCYCH BYĆ REZULTATEM REALIZACJI USTALEŃ PLANU MIEJSCOWEGO, W SZCZEGÓLNOŚCI NA CELE I PRZEDMIOT OCHRONY OBSZARU NATURA 2000 ORAZ INTEGRALNOŚĆ TEGO OBSZARU.....	14
14. ROZWIĄZANIA ALTERNATYWNE DO ROZWIĄZAŃ ZAWARTYCH W PROJEKCIE PLANU WRAZ Z UZASADNIENIEM ICH WYBORU ORAZ OPIS METOD DOKONANIA OCENY PROWADZĄCEJ DO TEGO WYBORU ALBO WYJAŚNIENIE BRAKU ROZWIĄZAŃ ALTERNATYWNYCH, W TYM WSKAZANIA NAPOTKANYCH TRUDNOŚCI WYNIKAJĄCYCH Z NIEDOSTATKÓW TECHNIKI LUB LUK WE WSPÓŁCZESNEJ WIEDZY, Z UWZGLĘDNINIEM GEOGRAFICZNEGO ZASIĘGU DOKUMENTU ORAZ CELÓW I PRZEDMIOTU OCHRONY OBSZARU NATURA 2000 ORAZ INTEGRALNOŚCI TEGO OBSZARU).....	15
15. INFORMACJE ZAWARTE W PROGNOZACH ODDZIAŁYWANIA NA ŚRODOWISKO SPORZĄDZONYCH DLA INNYCH, PRZYJĘTYCH JUŻ DOKUMENTÓW, POWIĄZANYCH Z PROJEKTEM PRZEDMIOTOWEGO PLANU MIEJSCOWEGO.....	15
16. STRESZCZENIE SPORZĄDZONE W JĘZYKU NIESPECJALISTYCZNYM – link.....	15
17. ZAŁĄCZNIKI	
1) UZGODNIENIA ZAKRESU PROGNOZY.....	18-19
2) LOKALIZACJA OBSZARU PLANU NA TLE SIECI OBSZARÓW NATURA 2000.....	20
3) LOKALIZACJA OBSZARU PLANU NA TLE STUDIUM UKZP.....	21
4) DOKUMENTACJA FOTOGRAFICZNA.....	22
5) RYSUNEK PLANU MIEJSCOWEGO.....	23
6) RYSUNEK PROGNOZY.....	24

1. PODSTAWA PRAWNA SPORZĄDZENIA PROGNOZY ODDZIAŁYWANIA NA ŚRODOWISKO

Przedmiotem opracowania jest Prognoza oddziaływania na środowisko wykonywana w ramach strategicznej oceny oddziaływania na środowisko przeprowadzanej dla projektu miejscowego planu zagospodarowania przestrzennego dla obszaru fragmentu miasta Drzewica przy ul. Kolejowej – teren istniejącego boiska sportowego MGKS „Gerlach” (Plan).

Sporządzenie prognozy oddziaływania na środowisko jest obowiązkiem wynikającym z art. 46 ust. 1, art. 51 ust. 1 w związku z art. 3 ust. 1 pkt. 14 ustawy z dnia 3 października 2008 r. o udostępnianiu informacji o środowisku i jego ochronie, udziale społeczeństwa w ochronie środowiska oraz o ocenach oddziaływania na środowisko (Dz. U. Nr 199, poz. 1227), a także na podst. art. 17 ust. 4 Ustawy z dnia 27 marca 2003 r. o planowaniu i zagospodarowaniu przestrzennym (Dz. U. z 2003 r., Nr 80, poz. 717, z późniejszymi zmianami).

Zakres prognozy przedstawia art. 51 ust. 2 przywołanej wyżej ustawy o udostępnianiu informacji o środowisku i jego ochronie... .

W chwili opracowywania dokumentu brak ustalonych dodatkowych wymagań o jakich mowa w art. 52 ust. 3 ustawy jw.

2. INFORMACJE O ZAWARTOŚCI, GŁÓWNYCH CELACH PLANU MIEJSCOWEGO ORAZ JEGO POWIĄZANIACH Z INNYMI DOKUMENTAMI

Zawartość projektu Planu miejscowego jest zgodna z art. 15 ust. 1 i 2 ustawy z dnia 27 marca 2003 r. o planowaniu i zagospodarowaniu przestrzennym (Dz. U. z 2003 r. Nr 80, poz. 717 ze zmianami), oraz dostosowana do warunków faktycznych panujących na obszarze Planu.

Plan nie zawiera zasad ochrony zabytków oraz dóbr kultury współczesnej, nie określa granic i sposobów zagospodarowania terenów lub obiektów podlegających ochronie, ustalonych na podstawie odrębnych przepisów, w tym terenów górniczych, a także narażonych na niebezpieczeństwo powodzi oraz zagrożonych osuwaniem się mas ziemnych, gdyż te formy nie występują ani w obszarze planu, ani w sąsiedztwie.

Projekt Planu miejscowego jest zgodny z kierunkami rozwoju Miasta ustalonymi w zmianie Studium uwarunkowań i kierunków zagospodarowania przestrzennego zatwierdzonym Uchwałą Nr XXXIX/222/2006 r. z dnia 25 października 2006 r. w sprawie uchwalenia zmiany Studium uwarunkowań i kierunków zagospodarowania przestrzennego Gminy i Miasta Drzewica. Pośrednio z planem zagospodarowania przestrzennego Województwa Łódzkiego zatwierdzonym Uchwałą Nr XLV/524/2002 Sejmiku Województwa Łódzkiego z dnia 9 lipca 2002 roku (Dz. Urz. Woj. Łódzkiego Nr 249 z dnia 10 października 2002 roku, poz. 3166).

Na terenie planu, ani w jego sąsiedztwie nie jest przewidziana realizacja żadnych zadań rządowych ustalonych w planie zagospodarowania przestrzennego województwa łódzkiego.

W fazie przedprojektowej sporządzone zostało opracowanie ekofizjograficzne zawierające charakterystykę poszczególnych elementów środowiska oraz diagnozę stanu środowiska i uwarunkowania wynikające z potrzeby ochrony środowiska.

Plan składa się z części tekstowej i rysunku Planu. Obejmuje obszar 2.0936 ha.

Zgodnie z ustaleniami Studium ukzp obszar Planu przeznaczono na usługi sportu, sankcjonując i umacniając istniejące przeznaczenie terenu.

Niniejsze opracowanie zawiera prognozę skutków, jakie mogą wynikać z projektowanego sposobu zagospodarowania i użytkowania terenu dla wszystkich elementów środowiska, jak również wskazanie sposobów eliminacji lub ograniczenia ewentualnych oddziaływań niekorzystnych.

Niniejsza prognoza ma za zadanie wskazać kolejne mechanizmy jakie będą oddziaływać na wszystkie elementy środowiska, po zagospodarowaniu terenu następującym w wyniku zatwierdzenia projektowanego dokumentu.

Zakres merytoryczny odpowiada zakresowi ustalonemu w art. 51 ust. 2 ustawy z dnia 3 października 2008 r. o udostępnianiu informacji o środowisku i jego ochronie, udziale społeczeństwa w ochronie środowiska oraz o ocenach oddziaływania na środowisko (Dz. U. Nr 199, poz. 1227).

Jest także zgodny z uzgodnieniami dokonanyymi w trybie art. 53 ustawy przez Regionalnego Dyrektora Ochrony Środowiska w Łodzi – pismo ROŚ-10-WOOS/6617/817/09/aj z dnia 23 kwietnia 2009 r. oraz Powiatowego Inspektora Sanitarnego - pismo PSSE-ZNS-441/16/09 z dnia 16 kwietnia 2009 r.

3. INFORMACJE O METODACH ZASTOSOWANYCH PRZY SPORZĄDZANIU PROGNOZY

Prognozę oddziaływania na środowisko projektu Planu opracowano posługując się metodą analityczno-syntetyczną polegającą na porównaniu funkcjonowania obszaru objętego opracowaniem w chwili obecnej, z przewidywanym funkcjonowaniem po realizacji planowanego sposobu zagospodarowania i użytkowania.

Podstawą analiz było m. in. opracowanie ekofizjograficzne, które charakteryzuje stan środowiska i problemy już istniejące, inwentaryzacja terenu oraz ocena sąsiedztwa.

4. PROPOZYCJE DOTYCZĄCE PRZEWIDYWANYCH METOD ANALIZY SKUTKÓW REALIZACJI POSTANOWIEŃ PLANU MIEJSCOWEGO ORAZ CZĘSTOTLIWOŚCI JEJ PRZEPROWADZANIA

Wykryształizowana forma przeznaczenia terenu oraz ich adaptacja w ustaleniach planu miejscowego oznaczają, że realizacja planu powinna odbywać się harmonijnie i przewidywalnie. można jednak śledzić intensywność ewentualnej nowej zabudowy jaka może pojawić się na terenie.

W odniesieniu do analizy skutków realizacji ustaleń Planu wystarczy metoda usankcjonowana już w obowiązujących przepisach prawa, a mianowicie opisana w art. 32 ustawy o planowaniu i zagospodarowaniu przestrzennym, czyli konieczność dokonywania przez wójta, co najmniej raz w okresie kadencji, analizy zmian w zagospodarowaniu przestrzennym gminy.

5. ISTNIEJĄCY STAN ŚRODOWISKA, OCENA ELEMENTÓW ŚRODOWISKA

POŁOŻENIE ADMINISTRACYJNE I GEOGRAFICZNE: Drzewica leży w północno-wschodniej części powiatu opoczyńskiego. obszar planu zajmuje jedną działkę w południowej części miasta, bezpośrednio po wschodniej stronie drogi wojewódzkiej nr 728, zaś na północ od linii kolejowej Tomaszów Mazowiecki - Radom

Współrzędne geograficzne obszaru Planu:

N: 51⁰ 26' 25,43" do 51⁰ 26' 32,53"

E: 20⁰ 27' 55,95" do 20⁰ 28' 6,28"

GEOLOGIA: Obszar gminy i miasta Drzewica, w tym obszar Planu, położone są w południowej części Równiny Radomskiej – mezoregion Wzniesień Południowo – Mazowieckich.

Ukształtowanie terenu jest związane z działalnością lądolodu „stadiu Radomki”. Jednostka tektoniczna tworzona przez Antyklinorium Gielniowsko – Rawskie. Strukturę geologiczną w sensie geochronologicznym kształtują utwory dolnej jury. W podłożu występują przeważnie piaski i żwiry oraz glina zwałowa.

Obszar planu ukształtowany jest z pochyleniem ku północnemu wschodowi. Różnica poziomów 2,3 m na długości około 200 m tworzy spadek terenu nie przekraczający 2% (rzędne terenu od 162,7 do 165 m npm).

GLEBY: W obszarze planu brak użytków rolnych. Opisany jest jako Tr – tereny różne (działka nr ewid. 86) i dr-droga (fragment działki nr ewid. 84). Teren Planu nie jest zmeliorowany. Grunt jest przepuszczalny. Odwadniany jest naturalnym spływem w kierunku północno – wschodnim w kierunku naturalnego ciek (bez nazwy) przepływającego w odległości 126 m od obszaru Planu.

Brak udokumentowanych złóż surowców mineralnych.

KLIMAT: Na obszar gminy, a w tym i Planu, oddziałują masy powietrza kontynentalnego (przewaga) i oceanicznego strefy Regionu Mazowiecko - Podlaskiego. Średnie temperatury od 2,8 °C w styczniu do 18,0°C w lipcu. Położenie na skraju doliny dopływu rzeki Drzewiczki skutkuje oddziaływaniem zjawisk inwersji termicznej, w tym zalegania mgieł i zanieczyszczeń pyłowych i gazowych głównie z lokalnych palenisk oraz zwiększoną wilgotnością powietrza.

WODY: Obszar Planu położony jest w zlewni rzeki Wisły, na skraju doliny rzeki Drzewiczki i jej dopływów. Na terenie Planu nie ma żadnego naturalnego ciek wodnego, naturalnych wód stojących ani innych zbiorników, także pochodzenia antropogenicznego.

Znaczne ilości glin występujących w podłożu przyczyniają się do pojawiania się wód zawieszonych. Zjawisko to nie występuje w obszarze planu, zdarza się jednak często tuż za wschodnią granicą obszaru (północno – wschodni fragment, najniżej położony). Wahania poziomu wód gruntowych 0,0m ppt – do 1,7m ppt.

Obszar Planu pozostaje poza zasięgiem głównych zbiorników wód podziemnych.

Obszar Miasta i Gminy, w tym obszar Planu znajdują się poza zasięgiem wód geotermalnych posiadających dobre własności użytkowe.

Obszar Planu posiada możliwość skanalizowania i zasilania w wodę z sieci wodociągowej.

POŁOŻENIE PRZYRODNICZE, ŚWIAT ROŚLINNY I ZWIERZĘCY, KRAJOBRAZ:

Miasto i Gmina Drzewica, należą do jednostek geobotanicznych:

- pierwszego rzędu Państwa Holarktydy,
- Obszaru Euro— Syberyjskiego,
- Prowincji Środkowo — Europejskiej (Podprowincja Niżowo— Wyżynna),
- Dział Mazowiecko – Poleski,
- Poddział Mazowiecki,
- Kraina Południowomazowiecko - Podlaska,
- Podkrajina Radomska,
- Okręg Przedgórze Łżeckiego,
- Podokręg Drzewicko - Przysuski.

Fitocenoza: zespoły trawiaste, krzewy (wierzba, tarnina), drzewa (brzozy, olchy, topole)

Zoocenoza: drobne gryzonie, ptaki pospolite (gawron, wróble), owady.

Drobnoustroje glebowe.

W obszarze planu brak szczególnych form przyrody nieożywionej.

Zarówno na obszarze Planu, jak i w najbliższym otoczeniu brak gatunków endemicznych i biotopów.

Brak elementów chronionych przyrodniczo i krajobrazowo (także ochrony projektowanej), zarówno na obszarze planu jak i w jego najbliższym otoczeniu.

POWIETRZE: W obszarze Planu brak czynników negatywnie wpływających na stan powietrza. Ogólny stan powietrza nie odbiega od reszty Miasta.

W powiecie opoczyńskim całoroczne pomiary stężeń zanieczyszczeń powietrza w 2007 roku wykonywane były tylko na terenie Opoczna.

Wyniki klasowe dla poszczególnych mierzonych zanieczyszczeń wykazały klasy wynikowe dla strefy piotrkowsko – radomszczańskiej:

- **A** – dla pomiarów SO₂, NO₂, CO, C₆H₆, Pb, As, Ni, Cd, B(a)P
- **C** – dla pomiarów PM₁₀, O₃

(A - Poziom stężenie nieprzekraczający wartości dopuszczalnej,

C- poziom stężenie powyżej wartości dopuszczalnej powiększonej o margines tolerancji wymagający opracowania programu ochrony powietrza)

Wykonana ocena wykazała konieczność przeprowadzenia działań mających poprawić jakość powietrza w odniesieniu do pyłu zawieszonego PM₁₀ (ze względu na ochronę zdrowia) oraz ozonu.(ze względu na ochronę zdrowia i ochronę roślin). O najgorszej klasie strefy w odniesieniu do pyłu PM₁₀ zdecydowały m.in. wyniki pomiarów tego zanieczyszczenia w Opocznie.

Naprawcze programy ochrony powietrza ze względu na ponadnormatywne stężenia pyłu PM₁₀ są już opracowane dla wchodzących w skład strefy piotrkowsko – radomszczańskiej powiatów radomszczańskiego i tomaszowskiego (powiaty te były wskazane do działań naprawczych już w poprzednich latach). W najbliższym czasie program taki powinien zostać opracowany również dla Opoczna.

W odniesieniu do ozonu troposferycznego, ze względu na wielkoobszarowy charakter tego zanieczyszczenia, działania naprawcze polegające głównie na redukcji emisji jego prekursorów (tlenków azotu i lotnych związków organicznych), wymagają programu ogólnokrajowego.

ŚRODOWISKO KULTUROWE: O bogatej, historycznej przeszłości Drzewicy świadczą zabytki kultury jak chociażby: ruiny XVI-wiecznego zamku gotycko – renesansowego, kościół rzymsko - katolicki ufundowany w 1315 roku, dwór na podzamczu z XV w., park zamkowy z drugiej połowy XIX w., cmentarz rzymsko-katolicki założony w 1796 roku.

W obszarze Planu i w najbliższym sąsiedztwie nie ma żadnych obiektów budowlanych o wartościach historycznych czy kulturowych ani też zabytków archeologicznych

DOBRA MATERIALNE, LUDZIE: Na obszarze objętym Planem dobra materialne w postaci istniejącego obiektu sportowego.

6. POTENCJALNE ZMIANY W ŚRODOWISKU W PRZYPADKU BRAKU REALIZACJI PLANU MIEJSCOWEGO

KIERUNKI MOŻLIWYCH PRZEKSZTAŁCEŃ DOTYCHCZASOWEGO UŻYTKOWANIA I ZAGOSPODAROWANIA:

- obecne użytkowanie może się utrzymać,
- może też, z uwagi na brak planu miejscowego, dojść do próby likwidacji obiektu sportowego i przekształcenia terenu w inną formę użytkowania komercyjnego
- mało prawdopodobne przywrócenie rolniczego wykorzystania

MOŻLIWA INTENSIFYKACJA PRZEKSZTAŁCEŃ I DEGRADACJI ŚRODOWISKA:

- w obecnym stanie prawnym (często brak możliwości odmówienia ustalenia warunków zabudowy) gmina ma utrudniony sposób sterowania urbanizacją, czego następstwem w sytuacji braku planu miejscowego, może być wprowadzenie agresywnego użytkowania środowiska, bez elementów chroniących otoczenie np. parking samochodów przewożących materiały niebezpieczne, wytwórnia betonu, itp.)

7. STAN ŚRODOWISKA NA OBSZARACH OBJĘTYCH PRZEWIDYWANYM ZNACZĄCYM ODDZIAŁYWANIEM

Zapisy Planu ograniczające wszelkie uciążliwości do granic terenu zainwestowania, eliminacja przedsięwzięć mogących znacząco oddziaływać na środowisko (strzelnic) eliminacja wykorzystania dla sportów motorowych, ustalona klasyfikacja akustyczna oznaczają, że realizacja projektu planu miejscowego nie powinna skutkować powstaniem znaczącego oddziaływania poza obszarem Planu.

Zakłada się przy tym przestrzeganie przepisów prawa. Jedynie w sytuacjach ignorowania przepisów i norm może oczywiście dochodzić do wykraczania uciążliwości poza dany teren.

Takie sytuacje powinny być jednak natychmiastowo wychwytywane przez organy nadzorujące, w tym z włączeniem czynnika społecznego.

8. ISTNIEJĄCE PROBLEMY OCHRONY ŚRODOWISKA ISTOTNE Z PUNKTU WIDZENIA REALIZACJI USTALEŃ PLANU MIEJSCOWEGO, W SZCZEGÓLNOŚCI DOTYCZĄCE OBSZARÓW PODLEGAJĄCYCH OCHRONIE NA PODSTAWIE USTAWY Z DNIA 16 KWIETNIA 2004 r. O OCHRONIE PRZYRODY

Realizacja planu miejscowego nie będzie miała żadnego oddziaływania na obszary podlegające ochronie przyrody lub krajobrazu ustanowione lub też projektowane do objęcia ochroną na podstawie ustawy o ochronie przyrody. Obszar objęty planem znajduje się w nazbyt dużej odległości od tych terenów.

Odległość od korytarza ekologicznego Dolina Pilicy Północ – ponad 1 km.

Odległość od obszaru OSO (Obszar Specjalnej Ochrony Ptaków) – Dolina Pilicy – kod PLB140003 – ponad 6 m w kierunku północnym na terenie gminy Poświętne.

Odległość od obszaru SOO (Specjalny Obszar Ochrony Siedlisk) – Dolina Dolnej Pilicy – kod PLH140016 – ponad 9 km w kierunku północnym na terenie gminy Poświętne.

Na terenie powiatu opoczyńskiego znajduje się:

- 5 rezerwatów przyrody (Gaik, Błogie, Białaczów, Diabla Góra, Jodły Sieleckie)
 - część Sulejowskiego parku Krajobrazowego (część terenów gmin Sławno i Mniszków)
 - 244 pomniki przyrody – pojedyncze drzewa, grupy drzew, aleje
 - 38 użytków ekologicznych o łącznej powierzchni 34,8 ha.
- brak oddziaływania na te obiekty.

9. CELE OCHRONY ŚRODOWISKA USTANOWIONE NA SZCZEBLU MIĘDZYNARODOWYM, WSPÓLNOTOWYM I KRAJOWYM, ISTOTNE Z PUNKTU WIDZENIA PLANU MIEJSCOWEGO, ORAZ SPOSOBY, W JAKICH TE CELE I INNE PROBLEMY ŚRODOWISKA ZOSTAŁY UWZGLĘDNIONE PODCZAS OPRACOWYWANIA PLANU MIEJSCOWEGO

Z pośród około 300 aktów prawnych Unii Europejskiej i innych wiążących działania Rzeczypospolitej Polskiej, a dotyczących zakresu ochrony środowiska, wiele znalazło już odzwierciedlenie w nowelizowanych przepisach prawa. I to właśnie te wprowadzone do ustaw będą stanowiły gwarancje właściwej realizacji ustaleń planistycznych.

W odniesieniu do analizy ustaleń Planu możnaby wymienić kilka z nich:

- 1) ad. protokołu z Kioto do Ramowej Konwencji Narodów Zjednoczonych w sprawie zmian klimatu sporządzonego w Kioto dnia 11 grudnia 1997 r. – ratyfikowany przez Rzeczpospolitą Polską w dniu 9 czerwca 2005 r. – Wspólnota Europejska zadeklarowała m. in. działania na rzecz: zachowania, ochrony i poprawy jakości środowiska, ochrony zdrowia ludzkiego.

Ustalenia planu zawierające warunki korzystania ze środowiska wychodzą naprzeciw tym zobowiązaniom.

W planie zapisano ustalenia dotyczące zaopatrzenia w ciepło do celów ogrzewczych:

- „stosowanie paliw gazowych, oleju opałowego, paliw odnawialnych, energii elektrycznej,
- zakaz stosowania pieców i trzonów kuchennych na węglowe nośniki energii,
- zaleca się stosowanie alternatywnych źródeł ciepła: układów solarnych na energię słoneczną oraz pomp ciepła z wymiennikami gruntowymi”

- 2) ad. Dyrektywy Rady 96/61/EC z 24 września 1996 w sprawie zintegrowanego zapobiegania i ograniczania zanieczyszczeń oraz Dyrektywy Rady i Parlamentu Europejskiego 2001/81/EC z dnia 23 października 2001 o limitach dla emisji określonych zanieczyszczeń atmosfery w poszczególnych państwach Wspólnoty.

W planie ustalono kwalifikację akustyczną dla terenów - „jednostki Planu zakwalifikowano pod względem akustycznym jak tereny pod względem akustycznym jak teren rekreacyjno - wypoczynkowy”.

- 3) ad. Dyrektywy Rady 5/442/EEC z dnia 15 lipca 1975 r w sprawie odpadów, ze zmianami, w tym Dyrektywy Rady 91/156/EEC z 18 marca 1991r.

W Planie zapisano obowiązek usuwania odpadów i wyposażenie nieruchomości w urządzenia do gromadzenia odpadów komunalnych oraz utrzymywanie tych urządzeń w odpowiednim stanie sanitarnym, porządkowym i technicznym; nakazano selektywne gromadzenie odpadów w ramach obowiązującego na terenie gminy systemu utrzymania porządku i czystości;

- 4) ad. Polityki ekologicznej państwa w latach 2009-2012 z perspektywą do roku 2016 – aspekty ekologiczne w planowaniu przestrzennym omówione zostały w rozdziale 2.7 Polityki.

W odniesieniu do projektowanego dokumentu już sam fakt podjęcia opracowania planistycznego jest podstawowym instrumentem kształtowania ładu przestrzennego pozwalającym gminie na racjonalną gospodarkę terenami.

Uwzględniono wyniki monitoringu środowiska, w szczególności w zakresie powietrza, wód i hałasu.

W zakresie priorytetów polityki ekologicznej wyznaczonej według art. 5 Konstytucji RP zapewniono ochronę środowiska, kierując się zasadą zrównoważonego rozwoju.

W planie wprowadzono funkcje spójne z zainwestowaniem terenów i zgodne z kierunkami ustalonymi w Studium.

W planie odniesiono się źródeł promieniowania. Wyeliminowano lokalizację stacji nadawczych radiokomunikacyjnych, radionawigacyjnych, radiolokacyjnych, korzystania z energii wiatrowej. Dla nowych sieci i przyłączy ustalono realizację tylko w formie doziemnej.

Wprowadzono obowiązkowe standardy akustyczne.

10. PRZEWIDYWANE ZNACZĄCE ODDZIAŁYWANIA, W TYM ODDZIAŁYWANIA BEZPOŚREDNIE, POŚREDNIE, WTÓRNE, SKUMULOWANE, KRÓTKOTERMINOWE, ŚREDNIOTERMINOWE I DŁUGOTERMINOWE, STAŁE I CHWILOWE ORAZ POZYTYWNE I NEGATYWNE, NA CELE I PRZEDMIOT OCHRONY OBSZARU NATURA 2000 ORAZ INTEGRALNOŚĆ TEGO OBSZARU, A TAKŻE NA ŚRODOWISKO Z UWZGLĘDNIENIEM ZALEŻNOŚCI MIĘDZY ELEMENTAMI ŚRODOWISKA I MIĘDZY ODDZIAŁYWANIAM NA JEGO ELEMENTY

W przypadku przedmiotowego planu miejscowego można jednoznacznie stwierdzić, że z racji ulokowania obszaru Planu w znacznym oddaleniu od terenów objętych ochroną, kierunku funkcjonalnego terenu i nałożonych reżimów inwestycyjnych nie będzie żadnego znaczącego oddziaływania na cele i przedmiot ochrony obszarów Natura 2000, na integralność tych obszarów - w tym obszarów zatwierdzonych i Shadow List.

Wskazany jest jednak opisanie wszelakiego oddziaływania, jakie może nastąpić na skutek realizacji Planu.

1) ODDZIAŁYWANIE NA RÓŻNORODNOŚĆ BIOLOGICZNĄ

- a) opis stanu istniejącego: brak różnorodności, we wschodniej części obszaru planu pozostałość dawnego ekosystemu łąkowego który uległ znacznej sukcesji
- b) źródła oddziaływania:
Procesy budowlane (utwardzenia terenów, budowa nowych urządzeń sportowych), porządkowanie terenu z pielęgnacją roślinności, w tym wycięcia drzew, wprowadzanie nowych nasadzeń.
- c) oddziaływanie:
Przy zainwestowaniu zgodnie z Planem może dojść z czasem do pełnej wymiany gatunków roślinnych (głównie ozdobnej). Zamiast obecnej naturalnej murawy boiska może powstać może nawierzchnia ze sztucznej trawy.
- d) zapisy Planu ustalają:
 - minimum powierzchni biologicznie czynnej – 10%
 - nakazuje się maksymalne nasycenie nieruchomości zielenią poprzez nasadzenia na wszystkich powierzchniach terenu biologicznie czynnych, jeżeli nie jest to sprzeczne z uwarunkowaniami technicznymi

2) ODDZIAŁYWANIE NA LUDZI:

- a) opis stanu istniejącego:
W obecnym stanie, szczególnie poprzez postrzeganie od zewnątrz, teren negatywnie wpływa na estetykę otoczenia – otoczony jest pełnym ogrodzeniem z prefabrykatów betonowych – zamyka wgląd w otwarty krajobraz
- b) źródła oddziaływania: intensywne procesy budowlane, użytkowanie obiektu
- c) oddziaływanie: ruch budowlany, hałas imprez sportowych, nasilony okazjonalnie ruch komunikacyjny – oddziaływanie głównie na strefę zamieszkiwania po drugiej stronie drogi wojewódzkiej
- d) zapisy Planu ustalają:
 - klasyfikację akustyczną terenu jako teren rekreacyjno – wypoczynkowy co oznacza dopuszczalne poziomy hałasu na poziomie do 55 dB w dzień i do 45 dB w nocy
 - ruchu komunikacyjnego nie da się ograniczyć zapisami planu

3) ODDZIAŁYWANIE NA ZWIERZĘTA:

- a) opis stanu istniejącego:
Brak siedlisk, brak fauny wyróżniającej się w środowisku – owady, fauna glebowa, ptaki pospolite.
- b) źródła oddziaływania:
Ruch inwestycyjny, działalność człowieka w terenie.
- c) oddziaływanie:
migracje zwierząt
- d) zapisy Planu ustalają:
 - wprowadzają powierzchnie biologicznie czynne i obowiązek wprowadzania nasadzeń roślinnych, które mogą stworzyć miejsca się pobytu zwierząt
 - nie pojawia się żadne cenione gatunki – jedynie przedstawiciele tych gatunków, które adaptują się w środowisku miejskim,

4) ODDZIAŁYWANIE NA ROŚLINY:

a) opis stanu istniejącego:

Brak wartościowej roślinności – trawy, krzewy, a z drzew – topole, olchy i brzozy.

b) źródła oddziaływania:

Procesy budowlane (zabudowa, utwardzenia terenów), imprezy sportowe i duży ruch ludzi

c) oddziaływanie:

niszczenie roślinności, wprowadzanie nowych nasadzeń

d) zapisy Planu ustalają:

- wprowadzają powierzchnie biologicznie czynne i obowiązek wprowadzania nasadzeń roślinnych
- realizacja nasadzeń i ich utrzymanie będzie niestety poza możliwościami wyegzekwowania,

5) ODDZIAŁYWANIE NA WODĘ

a) opis stanu istniejącego:

Na obszarze Planu brak wód powierzchniowych. Obszar planu nie jest w zasięgu głównego zbiornika wód podziemnych.

b) źródła oddziaływania:

Pobór wody przez inwestycje, spływy wód opadowych i roztopowych, zablokowanie warstwy powierzchniowej gruntu przez zabudowę, utwardzenie, sztuczne nawierzchnie

c) oddziaływanie:

Wykopy w fazie budowy mogą czasowo naruszać stosunki wodne. Po zrealizowaniu obiektów będą się one normować. Ponadto, nie jest określone jak duże inwestycje budowlane pojawią się na terenie.

Zainwestowanie terenu przyczyni się do utwardzenia dużych powierzchni terenu, lub wprowadzenie sztucznych nawierzchni, drenowania. Odprowadzanie wód opadowych do kanalizacji lub zbiorników retencyjnych spowoduje odpływ wody z terenu i osuszenie gruntu. Niewielki obszar planu nie wpłynie na zauważalne obniżenie się poziomu wód gruntowych.

d) zapisy Planu ustalają:

- Plan zakłada pobór wody z sieci wodociągowej, a odprowadzenie ścieków także do układów scentralizowanych, które jako jedyne są w stanie zapewnić właściwą ochronę ziemi i wód.
- Warunki odprowadzania do urządzeń kanalizacji regulowane są m.in. poprzez zapisy Ustawy z dnia 7 czerwca 2001 r. o zbiorowym zaopatrzeniu w wodę i zbiorowym odprowadzaniu ścieków (tj. Dz. U. z 2006 r. Nr 123, poz. 858 ze zmianami) – plan nie wykracza w przepisy ustaw
- parametry ścieków odprowadzanych do sieci winny być zgodne z rozporządzeniem Ministra Budownictwa z dnia 14. 07. 2006 r. w sprawie sposobu realizacji obowiązków dostawców ścieków przemysłowych oraz warunków wprowadzania ścieków do urządzeń kanalizacyjnych (Dz. U. z 2006 r. Nr 136, poz. 964) – plan nie wykracza w przepisy ustaw

6) ODDZIAŁYWANIE NA POWIETRZE

a) opis stanu istniejącego:

Stan powietrza w obszarze Miasta, w tym i Planu, wymaga przeprowadzenia działań naprawczych w zakresie emisji pyłu zawieszonego, poziomu ozonu (aczkolwiek działania w tym zakresie wymagają szerszych programów niż planowanie miejscowe w skali jednej działki)

b) źródła oddziaływania:

Emisje z palenisk, zainwestowanie, zwiększony ruch komunikacyjny, spalanie paliw w pojazdach i maszynach, kurz i pył.

c) oddziaływanie:

Drobne cząstki pyłu, te najbardziej szkodliwe i najdłużej się utrzymujące w powietrzu, powstają najczęściej w procesach spalania (np. paleniska indywidualne – cząstki dymu, sadzy, popiołu),

Po zainwestowaniu terenu może dojść do zmiany składu chemicznego powietrza poprzez zanieczyszczenie pyłami, spadek parowania, utrudnienie wymiany powietrza, ogrzanie. Najbardziej dokuczliwe będzie oddziaływanie krótkoterminowe dotyczące faz realizacyjnych inwestycji: brak utwardzonych jeszcze dróg, ruch ciężkiego sprzętu budowlanego. Będą to jednak emisje okresowe.

d) zapisy Planu ustalają:

- w Planie znalazły się zapisy eliminujące możliwości stosowania do ogrzewnictwa palenisk na paliwo stałe.
- Plan nie przewiduje lokalizacji funkcji, które mogą wymagać pozwolenie na wprowadzanie gazów lub pyłów do powietrza.
- Wprowadzanie spalin do powietrza na skutek zwiększenia ruchu komunikacyjnego nie wymaga obecne uzyskania pozwoleń na wprowadzania gazów i pyłów do powietrza i niestety nie może być uregulowane zapisami planu miejscowe
- dla zmniejszenia zapylenia wskazane jest utwardzanie dróg, parkingów

7) ODDZIAŁYWANIE NA POWIERZCHNIĘ ZIEMI

a) opis stanu istniejącego:

Teren płaski, zniwelowany,

b) źródła oddziaływania: procesy inwestycyjne, utwardzenia,

c) oddziaływanie:

Zmiany funkcjonalne spowodują ingerencje w warstwy glebowe. Zmiany konfiguracji będą następowały także w procesie realizacji innych inwestycji – wykopy pod fundamenty, przemieszczenia mas ziemnych. Docelowo teren nie powinien zmieniać swojej konfiguracji.

Gleba narażona będzie na niszczenie przez realizację zabudowy i utwardzanie. Może jednak nastąpić także wzbogacenie warstwy glebowej poprzez nawożenie czy wzbogacenie humusem z gleb wyższych klas w celu wprowadzenia i utrzymania nowych nasadzeń.

W trakcie inwestycji może dochodzić do niekontrolowanego (sytuacje awaryjne) przenikania różnych zanieczyszczeń do gruntu. W przypadku dużych „przecieków” mogą one docierać nawet do głębokich warstw ziemi prowadząc do skażenia wód podziemnych, zmian parametrów geotechnicznych i biologicznych gruntu. Sytuacje takie mogą być związane z wielofunkcyjnym wykorzystaniem terenu – budowa np. sztucznych lodowisk itp.

d) zapisy Planu ustalają:

- Przeciwdziałając tym zjawiskom należy zapewnić szczelne podłoże i odpowiednio ukształtowane w miejscach narażonych na takie sytuacje. Należy stosować urządzenia podczyszczające, w tym separatory benzyn i olejów np. dla wód opadowych i roztopowych z parkingów. Plan wprowadził takie obowiązki.

8) ODDZIAŁYWANIE NA KRAJOBRAZ:

a) opis stanu istniejącego:

Istniejące boisko jest zamkniętą wyizolowaną enklawą na tle krajobrazu otwartego.

b) źródła oddziaływania:

Nowe zainwestowanie z zabudową, wycięcia i nasadzenia zieleni

c) oddziaływanie:

realizacja planu może wprowadzić nowe kubatury, ale może też przyczynić się do otwarcia i wtopienia w pejzaż terenu boiska.

d) zapisy Planu ustalają:

– w zakresie ogrodzeń od strony dróg wyklucza się w planie prefabrykaty betonowe i ogrodzenia drewniane – efektem tego może być docelowo likwidacja istniejącego betonowego ogrodzenia od strony drogi, natomiast forma ogrodzenia od strony łąk będzie wynikiem świadomości inwestora

9) ODDZIAŁYWANIE NA KLIMAT:

a) opis stanu istniejącego:

Klimat obszaru planu typowy dla tej części Polski. Nie wykształcił mikroklimatu.

b) źródła oddziaływania:

Zainwestowanie, zabudowa, ogrzewanie obiektów

c) oddziaływanie:

Teren będzie stopniowo zainwestowywany i stopniowo będzie odczuwalna zmienność elementów klimatycznych w mikroskali, począwszy od temperatury, poprzez zmiany wilgotności powietrza do prędkości wiatrów.

Urbanizacja terenu będzie powodowała ocieplenie powietrza (termoemisje budynków, kominów itp.), osuszenie (zmniejszone parowanie ziemi na skutek zabudowy utwardzenia, może też sztucznej nawierzchni boiska). Obszar jest jednak zbyt mały by mógł mieć wpływ na klimat, nawet na warunki miejscowe

d) zapisy Planu ustalają:

– nie wprowadzają ustaleń w tym aspekcie

10) ODDZIAŁYWANIE NA ZASOBY NATURALNE – na obszarze Planu i w sąsiedztwie brak zasobów naturalnych – brak jakiegokolwiek oddziaływania

11) ODDZIAŁYWANIE NA ZABYTKI - na obszarze Planu brak zabytków. Najbliższe strefy objęte ochroną konserwatorską w znacznej odległości.

Brak oddziaływania na ekspozycje.

12) ODDZIAŁYWANIE NA DOPRA MATERIAŁNE:

a) opis stanu istniejącego:

W obszarze Planu będący własnością Fabryki Nakryć Stołowych „Gerlach S.A.”

Władający: Miejsko – Gminny Klub Sportowy

b) źródła oddziaływania: ustalenie przeznaczenia terenu

c) oddziaływanie: brak bezpośredniego oddziaływania

d) PODSUMOWANIE

Podsumowanie prognozowanego oddziaływania w postaci uproszczonej macierzy.

Przyjęta skala oddziaływania 1-3:

- 0 - brak,
- 1 - nieznaczne,
- 2 - zauważalne,
- 3 - trwałe

KIERUNEK ODDZIAŁYWANIA	STWIERDZONE ODDZIAŁYWANIE	ODDZIAŁYWANIE BEZPOŚREDNIE (np. emisje do atmosfery, wycięcia drzew)	ODDZIAŁYWANIE POŚREDNIE (np. emisje poprzez podczyszczanie,	ODDZIAŁYWANIE WTORNE (np. obumaracie drzew na skutek zanieczyszczenia powietrza)	ODDZIAŁYWANIE SKUMULOWANE (np. kumulowanie w glebie zanieczyszczeń)	ODDZIAŁYWANIE KRÓTKOTERMINOWE (faza budowy)	ODDZIAŁYWANIE DŁUGOTERMINOWE (faza eksploatacji)	ODDZIAŁYWANIE STAŁE (np. emisje, pobór wody)	ODDZIAŁYWANIE CHWILOWE (np. sytuacje awaryjne)	ODDZIAŁYWANIE POZYTYWNE	ODDZIAŁYWANIE NEGATYWNE
RÓŻNORODNOŚĆ BIOLOGICZNA	1	1	1	1	1	1	1	1	1	1	1
LUDZIE	1	1	1	1	1	1	1	1	1	1	1
ZWIERZĘTA	1	1	1	1	1	1	1	1	1	1	1
ROŚLINY	1	1	1	1	1	1	1	1	1	1	1
WODA	1	1	1	1	1	1	1	1	1	0	1
POWIETRZE	1	1	1	1	1	1	1	1	1	0	1
POWIERZCHNIA ZIEMI	1	1	1	1	1	1	1	1	1	1	1
KRAJOBRAZ	1	1	1	2	2	1	2	2	1	1	1
KLIMAT	1	1	1	1	1	1	1	1	1	1	1
ZASOBY NATURALNE	0	0	0	0	0	0	0	0	0	0	0
ZABYTKI	0	0	0	0	0	0	0	0	0	0	0
DOBRA MATERIALNE	1	1	1	1	1	0	1	1	0	1	1

11. INFORMACJA O MOŻLIWYCH SKUTKACH DLA ŚRODOWISKA W ZAKRESIE RYZYKA WYSTĄPIENIA POWAŻNYCH AWARII, W TYM ZAGROŻENIE CHEMICZNE

Zgodnie z zapisami planu nie pojawią się żadne funkcje, zakłady, stwarzające zagrożenie dla życia lub zdrowia ludzi, a w szczególności stwarzające zagrożenie wystąpieniem poważnych awarii - zakłady o zwiększonym ryzyku lub zakłady o dużym ryzyku.

Ryzyko wystąpienia poważnej awarii - w rozumieniu prawa ochrony środowiska - może wystąpić w wyniku transportu przyległą drogą wojewódzką substancji lub materiałów niebezpiecznych. Ta kwestia jest poza możliwościami uregulowania poprzez zapisy Planu.

Nieprzewidywalne są także zagrożenia pożarowe, terrorystyczne – takie mogą nieść za sobą niebezpieczeństwo dla ludzi i pozostałych elementów środowiska. Są to jednak sytuacje nieprzewidywalne – Plan wprowadza pewne ustalenia dotyczące zabezpieczenia w wodę p.poż i zapewnienia pomieszczeń obrony cywilnej.

12. INFORMACJE O MOŻLIWYM TRANSGRANICZNYM ODDZIAŁYWANIU NA ŚRODOWISKO

Nie wystąpi oddziaływanie transgraniczne.

13. ROZWIĄZANIA MAJĄCE NA CELU ZAPOBIEGANIE, OGRANICZANIE LUB KOMPENSACJĘ PRZYRODNICZĄ NEGATYWNYCH ODDZIAŁYWAŃ NA ŚRODOWISKO, MOGĄCYCH BYĆ REZULTATEM REALIZACJI USTALEŃ PLANU MIEJSCOWEGO, W SZCZEGÓLNOŚCI NA CELE I PRZEDMIOT OCHRONY OBSZARU NATURA 2000 ORAZ INTEGRALNOŚĆ TEGO OBSZARU

Realizacja ustaleń planu miejscowego nie spowoduje negatywnych oddziaływań na cele i przedmiot ochrony obszarów natura 2000 oraz integralność tych obszarów.

Działania minimalizujące negatywne wpływy na środowisko:

1. racjonalna gospodarka wodno – ściekowa;
 - o podłączenie do miejskiej sieci kanalizacyjnej
 - o zasilanie w wodę z sieci miejskiej
 - o podczyszczanie ścieków, także opadowych i roztopowych z nawierzchni zanieczyszczonych
 - o zakaz wprowadzania zbiorników na gaz – naziemnych, podziemnych
2. utrzymywanie parametrów emisji zanieczyszczeń do powietrza
 - o stosowanie paliw odpowiedniej jakości – wykluczenie paliw stałych
 - o wskazane utwardzenie dróg kołowych, parkingów
3. utrzymanie reżimów hałasowych
 - o realizacja ciągów komunikacyjnych w sposób minimalizujący oddziaływanie na tereny mieszkalnictwa – dobra jakość nawierzchni
 - o ustalenie klasyfikacji akustycznej terenu
4. gospodarka odpadami:
 - o usuwanie odpadów, segregacja
5. prowadzenie działań rekompensujących wpływy na środowisko
 - o maksymalne nasycenie terenów zielenią, utrzymywane tej zieleni w stanie pełnej aktywności biologicznej
6. gospodarowanie zgodne z przepisami prawa

Plan wprowadza wiele ustaleń służących minimalizacji oddziaływania na środowisko:

1. pełne wyposażenie całego obszaru Planu w sieci uzbrojenia wszystkich mediów,
2. narzucenie realizacji uzbrojenia w formie doziemnej w celu wyeliminowania np. stref oddziaływania np. elektromagnetycznego od sieci napowietrznych elektroenergetycznych
3. eliminacja stacji nadawczych radiokomunikacyjnych, radionawigacyjnych, radiolokacyjnych, elektrowni wiatrowych
4. eliminacja indywidualnych ujęć wody dla minimalizacji skażenia wód podziemnych
5. w zakresie ciepłownictwa – eliminacja stosowania paliw stałych;
6. wykluczono lokalizację przedsięwzięć mogących znacząco oddziaływać na środowisko, za wyjątkiem uzbrojenia technicznego realizowanego pod ziemią stanowiącego inwestycje celu publicznego oraz strzelnic budynkowych
7. w zakresie gospodarki odpadami ustalono usuwanie odpadów,
8. teren zakwalifikowano pod względem akustycznym jak przeznaczone na cele rekreacyjno - wypoczynkowe, co oznacza reżimy hałasowe zgodne z przepisami szczególnymi – na dzień opracowania zgodne z rozporządzeniem Ministra Środowiska z dnia 14 czerwca 2007 r. w sprawie dopuszczalnych poziomów hałasu w środowisku (Dz. U. Nr 120, poz. 826), co oznacza w szczególności do 55 dB w dzień i do 45 dB w nocy,
9. ustalono maksymalne powierzchnie zabudowy i minimalne powierzchnie biologicznie czynne:
 - powierzchnia zabudowy do 20%,
 - biologicznie czynna minimum 10%,

14. ROZWIĄZANIA ALTERNATYWNE DO ROZWIĄZAŃ ZAWARTYCH W PROJEKCIE PLANU WRAZ Z UZASADNIENIEM ICH WYBORU ORAZ OPIS METOD DOKONANIA OCENY PROWADZĄCEJ DO TEGO WYBORU ALBO WYJAŚNIENIE BRAKU ROZWIĄZAŃ ALTERNATYWNYCH, W TYM WSKAZANIA NAPOTKANYCH TRUDNOŚCI WYNIKAJĄCYCH Z NIEDOSTATKÓW TECHNIKI LUB LUK WE WSPÓŁCZESNEJ WIEDZY (Z UWZGLĘDNIENIEM GEOGRAFICZNEGO ZASIĘGU DOKUMENTU ORAZ CELÓW I PRZEDMIOTU OCHRONY OBSZARU NATURA 2000 ORAZ INTEGRALNOŚCI TEGO OBSZARU)

Zachowując zgodność projektu Planu z ustaleniami studium uwarunkowań i kierunków zagospodarowania przestrzennego można wskazać rozwiązania alternatywne, odmienne od projektowanych usług sportu i rekreacji, a jednocześnie zgodne z kierunkami Studium.

Mogą to być:

- użytkowanie rolne – mało jednak prawdopodobne do realizacji przywrócenie pierwotnej formy użytkowania
- zieleń urządzone, typu parkowego - mało prawdopodobne do realizacji,
- usługi turystyki i wypoczynku (hotel, ośrodek wypoczynkowy) - teren nie wykazuje dużej atrakcyjności do zainwestowania takimi formami

Wprowadzane przeznaczenie jest najbardziej realną formą zainwestowania, gdyż stanowi adaptację istniejącego użytkowania i nie rodzi dużych skutków ekonomicznych realizacji przeznaczenia.

15. INFORMACJE ZAWARTE W PROGNOZACH ODDZIAŁYWANIA NA ŚRODOWISKO SPORZĄDZONYCH DLA INNYCH, PRZYJĘTYCH JUŻ DOKUMENTÓW, POWIĄZANYCH Z PROJEKTEM PRZEDMIOTOWEGO PLANU MIEJSCOWEGO

Z projektem przedmiotowego planu miejscowego nie jest powiązana żadna prognoza oddziaływania na środowisko sporządzona dla innych przyjętych dokumentów.

Najbliżej położony plan miejscowy to plan wykonany dla terenów wokół zalewu – odległość od przedmiotowego obszaru ponad 380 m. Obydwa opracowania oddzielone są terenami zurbanizowanymi zabudowy mieszkaniowej.

**16. STRESZCZENIE SPORZĄDZONE W JĘZYKU NIESPECJALISTYCZNYM
– link do strony internetowej zawierającej streszczenie:.....**

Niniejsza prognoza oddziaływania na środowisko wykonana została w ramach „strategicznej oceny oddziaływania na środowisko” przeprowadzanej zgodnie z obowiązującymi przepisami ustawowymi dla projektu miejscowego planu zagospodarowania przestrzennego dla obszaru położonego w Drzewicy przy ul. Kolejowej, na terenie istniejącego klubu sportowego z boiskiem do piłki nożnej.

Zadaniem Prognozy było przewidzenie skutków dla wszystkich elementów środowiska, jakie mogą wynikać z projektowanego w planie miejscowym sposobu zagospodarowania i użytkowania terenu.

Zgodnie z ustaleniami Studium uwarunkowań i kierunków zagospodarowania przestrzennego obszar Planu przeznaczono na funkcje odpowiadające Strefie E1 – ekologicznej, w ramach której dopuszczono zachowanie, modernizację i budowę urządzeń sportowych i obiektów rekreacyjno - turystycznych.

Powierzchnia Planu to ok. 2. Na terenie nie występują użytki rolne. Teren zakwalifikowano w klasie gleboznawczej jako „Tr – tereny różne.

Droga wojewódzka (ulica Kolejowa) odcina teren planu od intensywniej zurbanizowanej części miasta. Obszar planu pozostaje na skraju miasta i jest częścią ekologicznej strefy w ciągu łąk nad ciekim wodnym stanowiącym dopływ rzeki Drzewiczki.

Ustalono, że teren nie cechuje się szczególnymi walorami przyrodniczymi. Znajduje się jednak w obszarze korytarza ekologicznego zapewniającego łączność ekosystemów. Położenie obszaru planu nie ma powiązań z obszarami objętymi ochroną przyrodniczą, w tym także obszarami Natura 2000 (odległość od tych obszarów to ponad 6 km). Położenie na skraju doliny dopływu rzeki Drzewiczki skutkuje oddziaływaniem zjawisk inwersji termicznej, w tym zalegania mgieł i zanieczyszczeń pyłowych i gazowych głównie z lokalnych palenisk oraz zwiększoną wilgotnością powietrza, co nie predestynuje terenu do rozwoju mieszkalnictwa. W obszarze planu brak wód powierzchniowych, teren nie leży w obszarze występowania głównych zbiorników wód podziemnych. Na szatę roślinną składają się zadrzewienia przydrożne, naturalna murawa istniejącego boiska do piłki nożnej, trawy, krzewy i drzewa (brzozy, olchy) występujące we wschodniej części terenu, na styku przyległych łąk.

W obszarze Planu brak czynników negatywnie wpływających na stan powietrza. Ogólny stan powietrza nie odbiega od reszty Miasta. Występują przekroczenia poziomów pyłu zawieszonego i ozonu.

W obszarze Planu i w najbliższym sąsiedztwie nie ma żadnych obiektów budowlanych o wartościach historycznych czy kulturowych ani też zabytków archeologicznych.

Ustalenia projektu planu miejscowego w postaci przeznaczenia terenu na usługi sportu i rekreacji oraz narzucone ograniczenia inwestycyjne oznaczają, że realizacja projektu planu miejscowego nie powinna skutkować powstaniem znaczącego oddziaływania poza obszarem Planu.

Dla zminimalizowania wszelkiego oddziaływania na środowisko plan wprowadził szereg obostrzeń, które odpowiadają także aktom prawa międzynarodowego – są zbieżne np. z protokołem z Kioto, dyrektywą Rady 96/61/EC z 24 września 1996 w sprawie zintegrowanego zapobiegania i ograniczania zanieczyszczeń oraz Dyrektywą Rady i Parlamentu Europejskiego 2001/81/EC z dnia 23 października 2001 o limitach dla emisji określonych zanieczyszczeń atmosfery w poszczególnych państwach Wspólnoty, dyrektywą Rady 5/442/EEC z dnia 15 lipca 1975 r. w sprawie odpadów oraz polityką ekologiczną państwa.

Plan ustalił m.in. uzbrojenie z sieci miejskich, przewody uzbrojenia realizowane wyłącznie doziemnie, wykluczył ogrzewnictwo oparte o paliwa stałe, ustalił usuwanie odpadów wraz z ich segregacją, maksymalne nasycenie terenu zielenią, ograniczył emitowane poziomy hałasu do poziomów odpowiadających terenom rekreacyjno - wypoczynkowym.

Jest jednak oczywiste, że mimo ograniczeń realizacja Planu będzie oddziaływać na środowisko.

Zmieni się aktualna różnorodność biologiczna, ale z uwagi na jej obecną niską bioaktywność może ona też ulec wzbogaceniu poprzez wprowadzenie nowych, odpornych nasadzeń, które będą pielęgnowane. Oddziaływanie na ludzi nie powinno odbiegać od stanu istniejącego.

Na skutek zainwestowania pojawi się oddziaływanie na florę i faunę obszaru. Teren nie jest siedliskiem wartościowych zbiorowisk roślin ani ostoją zwierząt.

Zainwestowanie będzie oddziaływać na wodę – utwardzenie terenu, być może nowa zabudowa, nowe nawierzchnie, także sportowe, będą prowadzić do ograniczenia parowania gruntu. Zgodnie z ustaleniami planu i inwestowaniem zgodnym z przepisami prawa, nie powinno jednak dochodzić do zanieczyszczenia warstw wody i gruntu.

Zwiększy się oczywiście ruch komunikacyjny i wzrośnie zanieczyszczenia hałasem komunikacyjnym. Hałas ten nie będzie jednak odbiegał od poziomów generowanych przez przyległą ulicę.

Nie zmieni się także krajobraz. teren jest zainwestowany – plan wskazuje konieczność rezygnacji z istniejącej formy betonowego ogrodzenia, co może tylko pozytywnie wpłynąć na percepcję otaczającego otwartego krajobrazu.

Oddziaływanie na klimat będzie tylko w mikroskali z uwagi na niewielki obszar inwestowania.

Nie wystąpi oddziaływanie transgraniczne.

Nie wystąpi oddziaływanie na obszary objęte ochroną przyrodniczą lub krajobrazową w tym na obszarze natura 2000, także Shadow List.

W podsumowaniu można stwierdzić, że chociaż ustalenia planu i jego realizacja będą oddziaływać na środowisko, to jednak oddziaływanie to nie wyrze znaczącego niekorzystnego i nieodwracalnego oddziaływania środowisko. Realizacja planu może spowodować wiele pozytywnych skutków, w tym poprawienie estetyki.

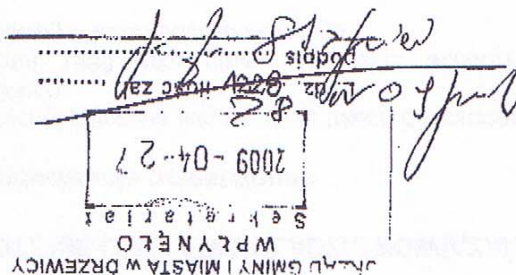
Należy uznać, że projekt planu miejscowego może być realizowany.



**REGIONALNY DYREKTOR
OCHRONY ŚRODOWISKA
W ŁODZI**

Łódź, dnia 23.04.2009 r.

RDOŚ-10-WOOS/6617/817/09/aj



**Urząd Gminy i Miasta
w Drzewicy
ul. St. Staszica 22
26-340 Drzewica**

W nawiązaniu do pisma z dnia 8 kwietnia 2009 r. znak: GKBI - 7322/B/6 /2009 dotyczącego uzgodnienia zakresu i stopnia szczegółowości informacji wymaganych w prognozie oddziaływania na środowisko do projektu miejscowego planu zagospodarowania przestrzennego fragmentu miasta Drzewica dla obszaru określonego w „Studium” Strefą E1-Ekologiczną, położoną przy ul. Kolejowej obejmującego teren boiska sportowego MGKS „Gerlach” Drzewica, Regionalny Dyrektor Ochrony Środowiska w Łodzi na podstawie art. 53 oraz art. 57 ustawy z dnia 3 października 2008 r. o udostępnianiu informacji o środowisku i jego ochronie, udziale społeczeństwa w ochronie środowiska oraz o ocenach oddziaływania na środowisko (Dz. U. z 2008 r. Nr 199, poz. 1227) uzgadnia zakres prognozy oddziaływania na środowisko zgodnie z art. 51 oraz art. 52 ustawy z dnia 3 października 2008 r. o udostępnianiu informacji o środowisku i jego ochronie, udziale społeczeństwa w ochronie środowiska oraz o ocenach oddziaływania na środowisko.

Regionalny Dyrektor
Ochrony Środowiska w Łodzi
Kazimierz Perek
Kazimierz Perek

PAŃSTWOWY POWIATOWY
INSPEKTOR SANITARNY
26-300 GPOCZNO
Pl. Kościuszki 9

PPIS-ZNS-441/16/09

Opoczno, dnia 16.04.2009 r.

URZĄD GMINY I MIASTA W DRZEWICY
WPLYNĘŁO
2009-04-22
L. dz. MPZ IIosc Zai.
podpis

**Burmistrz Gminy i Miasta
w Drzewicy
ul. Staszica 22
26-340 Drzewica**

Po rozpatrzeniu wniosku Burmistrza Gminy i Miasta w Drzewicy z dnia 08.04.2009 r. za znakiem GKBI - 7322/B/7/2009 w przedmiocie uzgodnienia zakresu i stopnia szczególności prognozy oddziaływania na środowisko w ramach strategicznej oceny oddziaływania na środowisko, na potrzeby sporządzenia miejscowego planu zagospodarowania przestrzennego fragmentu miasta Drzewica dla obszaru określonego w „Studium...” Strefą E1 – Ekologiczną położoną przy ulicy Kolejowej w Drzewicy, obejmującego teren boiska sportowego MGKS „Gerlach” Drzewica, Państwowy Powiatowy Inspektor Sanitarny w Opocznie, działając na podstawie art. 53 i 58 pkt 3 ustawy z dnia 3 października 2008 r. o udostępnianiu informacji o środowisku i jego ochronie, udziale społeczeństwa w ochronie środowiska oraz o ocenach oddziaływania na środowisko (Dz. U. z 2008 r. Nr 199, poz. 1227), uzgadnia zakres i stopień szczególności prognozy oddziaływania na środowisko.

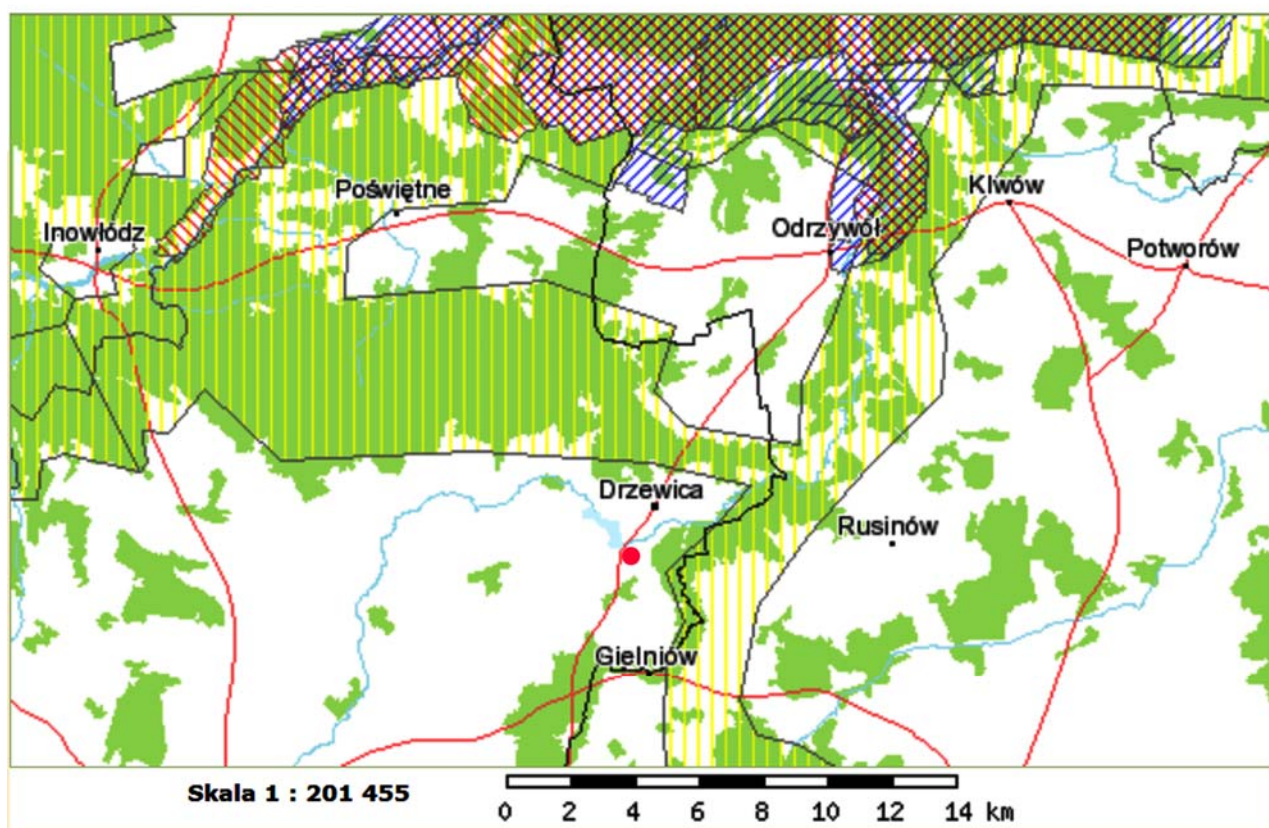
Z punktu widzenia wymagań higienicznych i zdrowotnych prognoza oddziaływania na środowisko winna zawierać:

- ogólną charakterystykę terenu opracowania,
- przeznaczenie,
- warunki zagospodarowania,
- ustalenia z zakresu ochrony i kształtowania środowiska,
- ustalenia w zakresie infrastruktury technicznej,
- przewidywane znaczące oddziaływanie na środowisko, w tym oddziaływanie bezpośrednie, pośrednie, wtórne, skumulowane, krótkoterminowe, średnioterminowe i długoterminowe, stałe i chwilowe, pozytywne i negatywne, a w szczególności na: ludzi, wodę, powietrze i powierzchnię ziemi,
- wymagania określone w art. 51 ust. 2 pkt 1-3 w/w ustawy.






Otrzymują:

1. Adresat
2. a/a

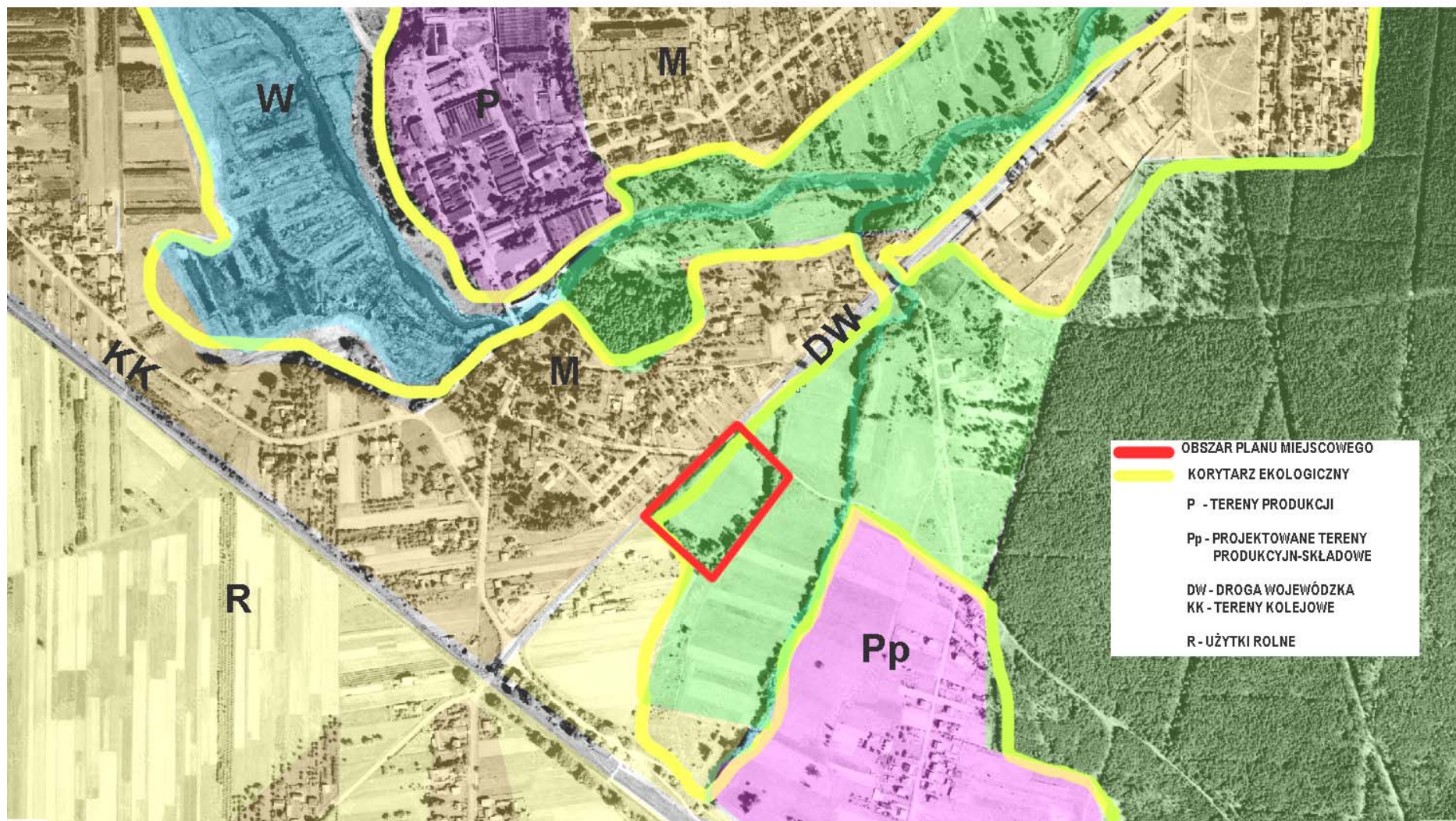
p.o. PAŃSTWOWY POWIATOWY
INSPEKTOR SANITARNY
mgr Marianna Rożej
Specjalista w zakresie higieny
Specjalista w dziedzinie publicznego



LOKALIZACJA PROJEKTOWANEGO DOKUMENTU NA TLE SIECI OBSZARÓW NATURA 2000

-  OBSZARY SPECJALNEJ OCHRONY PTAKÓW (OSO)
-  SPECJALNE OBSZARY OCHRONY SIEDLISK (SOO)
-  KORYTARZE EKOLOGICZNE
-  KOMPLEKSY LEŚNE
-  LOKALIZACJA PLANU MIEJSCOWEGO

LOKALIZACJA OBSZARU PLANU MIEJSCOWEGO - ORTOFOTOMAPA - źródło GEOPORTAL - skala 1:7 000



DOKUMENTACJA FOTOGRAFICZNA



WIDOK NA WSCHODNI NAROŻNIK OBSZARU PLANU



**DROGA WOJEWÓDZKA
- WIDOK W STRONĘ MIASTA**



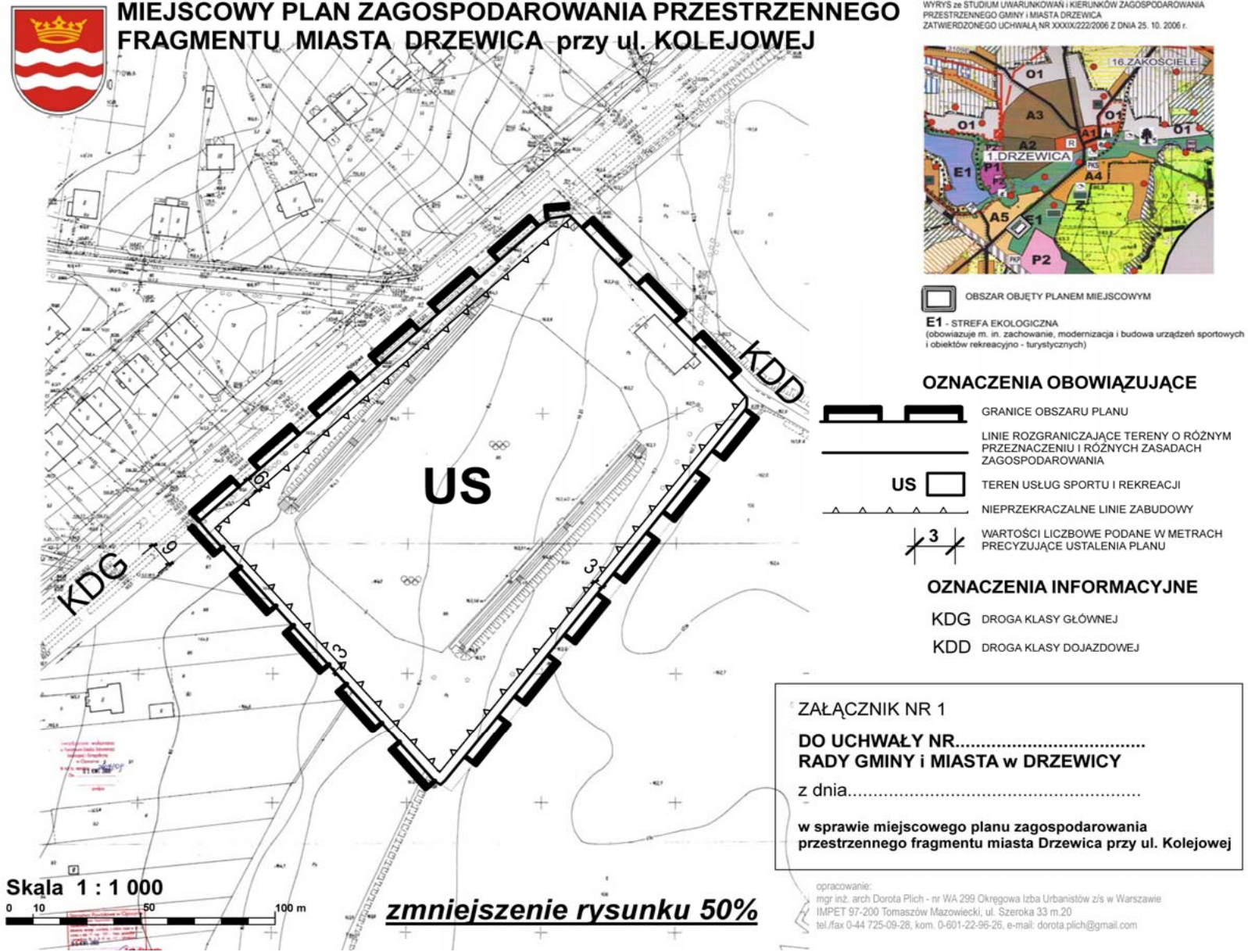
**DROGA WOJEWÓDZKA
- WIDOK OD MIASTA**

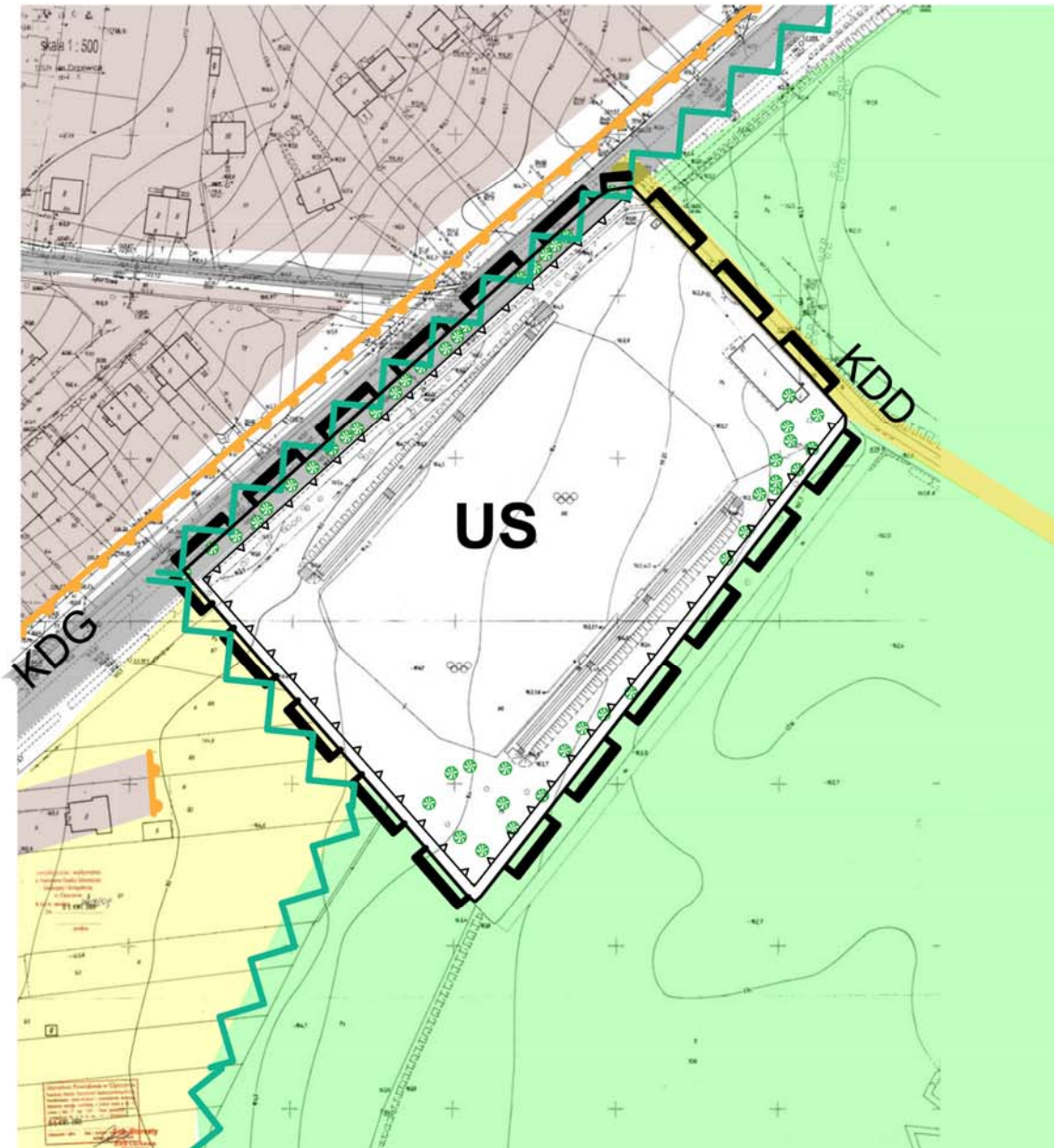


**WIDOK WZDŁUZ DROGI BOCZNEJ
PRZYLEGAJĄCEJ OD PÓŁNOCY DO PLANU**





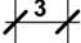
PANAORAMA WNETRZA OBSZARU PLANU - ISTNIJĄCE BOISKO I BUDYNEK ZAPLECZA





OZNACZENIA PLANU

OZNACZENIA OBOWIĄZUJĄCE

-  GRANICE OBSZARU PLANU
-  LINIE ROZGRANICZAJĄCE TERENY O RÓŻNYM PRZEZNACZENIU I RÓŻNYCH ZASADACH ZAGOSPODAROWANIA
- US**  TEREN USŁUG SPORTU I REKREACJI
-  NIEPRZEKRACZALNE LINIE ZABUDOWY
-  WARTOŚCI LICZBOWE PODANE W METRACH PRECYZUJĄCE USTALENIA PLANU

OZNACZENIA INFORMACYJNE

- KDG** DROGA KLASY GŁÓWNEJ
- KDD** DROGA KLASY DOJAZDOWEJ

OZNACZENIA PROGNOZY

-  TERENY ZURBANIZOWANE - MIESZKANIOWE
-  TERENY ŁĄK
-  TERENY ORNE
-  DROGI UTWARDZONE
-  DROGI GRUNTOWE
-  TERENY MIESZKALNICTWA JEDNORODZINNEGO CHRONIONE AKUSTYCZNIE
-  OBSZAR KORYTARZA EKOLOGICZNEGO

RYSUNEK PROGNOZY ODDZIAŁYWANIA NA ŚRODOWISKO

dot. miejscowego planu zagospodarowania przestrzennego fragmentu miasta Drzewicy przy ul. Kolejowej

Skala 1 : 2 000

