

OŚWIADCZENIE

Na podstawie art. 20 ust. 4 ustawy z dnia 7 lipca 1994r – *Prawo budowlane* (jednolity tekst Dz. U. Nr 207 z 2003r. poz. 2016 z późniejszymi zmianami).

OŚWIADCZAM

że projekt wykonawczy:

„Przebudowa boiska przy szkole w Radzicach Dużych”

został sporządzony zgodnie z obowiązującymi przepisami oraz zasadami wiedzy technicznej i jest kompletny z punktu widzenia celu jakiemu ma służyć.

Projektant: mgr inż. Szymon Materek

OPIS TECHNICZNY

1. Przedmiot opracowania

Przedmiotem opracowania jest projekt przebudowy boiska przy szkole w Radzicach Dużych, Gmina Drzewica.

2. Podstawa opracowania

Podstawą niniejszego opracowania jest:

- zlecenie inwestora;
- kopia mapy zasadniczej skala 1:1000,
- wytyczne i uzgodnienia z inwestorem;
- obowiązujące przepisy i zasady wiedzy technicznej.

3. Charakterystyka obiektu

3.1. Lokalizacja

Boisko zlokalizowane jest na działce nr ewid. 166/4 w miejscowości Radzice Duże, Gmina Drzewica.

3.2. Istniejące zagospodarowanie terenu. Dane techniczne i przeznaczenie

Na terenie działki wymienionej w pkt. 3.1 przy szkole w Radzicach Dużych posadowione jest boisko sportowe wielofunkcyjne ogólnodostępne służące miejscowej młodzieży do amatorskiego uprawiania sportu oraz dla dorosłych do rekreacji na świeżym powietrzu.

Boisko o wymiarach 24,0m x 44,0m w tym płyta boiska 20,0 x 40,0 m o nawierzchni z betonu asfaltowego. Boisko wyposażone jest w dwie bramki do piłki ręcznej w cztery kosze do koszykówki ustawione poza płytą boiska oraz w tuleje do zamocowania słupków do piłki siatkowej. Nawierzchnia boiska jest w bardzo złym stanie technicznym.

4. Warunki gruntowo wodne.

Warunki geotechniczne w rejonie inwestycji określa się jako proste. W podłożu zalegają twarde plastyczne grunty słabo-spoiste (piasek gliniasty z domieszkami żwiru i pyły z wkładami pyłu piaszczystego).

Teren leży w : I strefie obciążeń śniegiem
 I strefie obciążeń wiatrem
 II strefie przemarzania gruntu

5. Rozwiązania architektoniczno budowlane

5.1. Opis zagospodarowania terenu

Projektowana przebudowa boiska będzie polegała na wykonaniu nawierzchni sztucznej poliuretanowej na podbudowie z kruszywa łamanego, którą należy wykonać w miejsce istniejącej nawierzchni asfaltowej, na wymianie istniejących bramek do piłki ręcznej na nowe, na wykonaniu piłko chwytów za bramkami oraz na wymianie istniejących koszy na nowe. Powstanie boisko o wymiarach 24,0m x 44,0m. Spadek nawierzchni boiska w kierunku północnym i południowym 0.5%.

Przebudowa boiska nie narusza istniejącego w bezpośrednim otoczeniu zagospodarowania przestrzennego terenu. Zieleń i istniejące urządzenia terenowe pozostają bez zmian.

Projekt nie przewiduje zmiany funkcji obiektu, nie spowoduje poziomu hałasu i nie wpłynie ujemnie na warunki bytowe sąsiadów.

5.2. Płyta boiska

Nawierzchnię boiska wielofunkcyjnego należy wykonać z materiałów charakteryzujących się wysokim stopniem elastyczności i sprężystości zapewniającym dobry start do piłki, szybkość

poruszania się i zwrotność zawodników, dobre pochłanianie energii uderowej jak i umożliwiających niezbędny, minimalny poślizg (ochrona narażonych na kontuzję stawów, kolan i łokci grających) oraz odpornych na działanie czynników atmosferycznych i zapewniających wieloletnią stabilność swoich parametrów.

Konstrukcja:

- nawierzchnia poliuretanowa gr. 13 mm (warstwa nośna granulatu gumowego z lepiszczem poliuretanowym gr. 11 mm i warstwa użytkowa, natrysk poliuretanowy gr. 2 mm z granulatem EPDM),
- warstwa stabilizująca ET czyli mieszanina granulatu gumowego i kruszywa kwarcowego połączonego ze sobą lepiszczem poliuretanowym gr. 35 mm,
- górna warstwa podbudowy z kruszywa łamanego 0/31,5 gr. 5 cm,
- dolna warstwa podbudowy z kruszywa łamanego – tłucznia kamiennego 31,5/63 gr. 15 cm,
- geowłóknina separacyjna odmiany TC/PP 250 o masie powierzchniowej 250 g/m²; wytrzymałości na rozciąganie: wzdłuż pasma 14,8 kN/m; w poprzek pasma 17,5 kN/m; siła przebicia (CBR) 2600 N,
- warstwa odsączająca z piasku średniego gr. 10 cm.

Nawierzchnia w obrzeżu betonowym 8x30x100 cm ustawionym na podsypce cementowo-piaskowej gr. 3 cm na ławie z oporem z betonu C12/15 (B15).

Kolorystyka boiska:

Boisko do piłki ręcznej – kolor czerwony

Boisko do piłki siatkowej i tenisa ziemnego – kolor zielony

Strefa bezpieczeństwa – kolor niebieski

Kolory linii:

Boisko do piłki ręcznej – biały

Boisko do piłki siatkowej – żółty

Boisko do tenisa ziemnego - niebieski

Szerokość linii zgodnie z wymaganiami dla poszczególnych boisk.

5.3. Pozostałe elementy zagospodarowania terenu

Dojazd i dojście do boiska pozostaje bez zmian.

5.4. Wyposażenie boiska

Wyposażenie boiska stanowić będą:

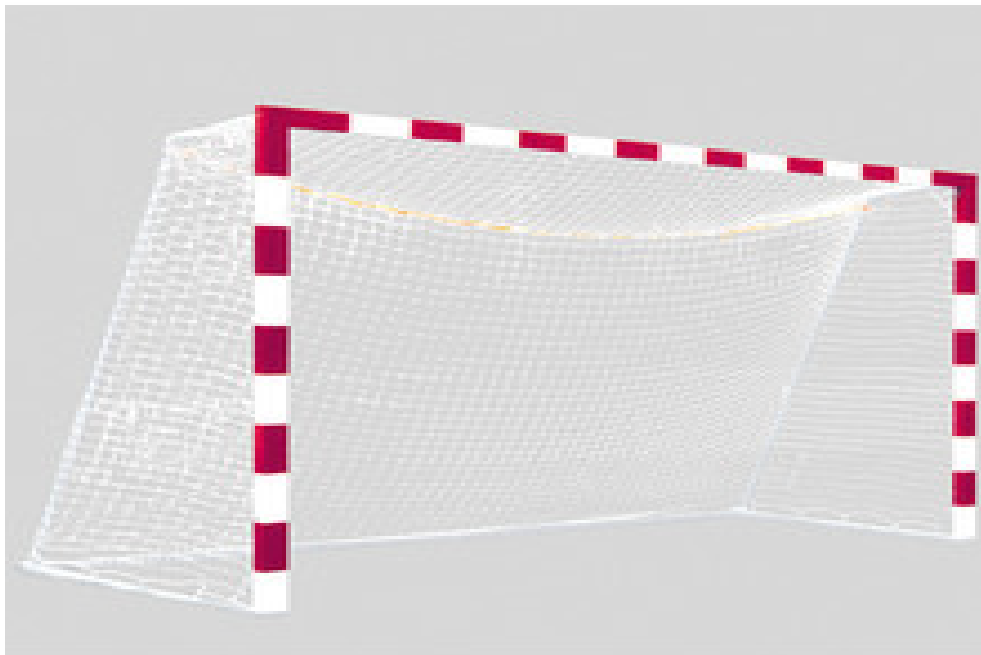
- siatka do siatkówki z antenkami, słupki z tulejami i deklami;
- dwie bramki do piłki ręcznej 3 x 2 m z hakami mocującymi i siatką;
- siatka do tenisa ziemnego, słupki z tulejami i deklami;
- dwa komplety koszy do koszykówki.

Przykładowe elementy wyposażenia pokazano na fotografiach.

5.5. Ogrodzenie i piłkochwyty

Ogrodzenie boiska bez zmian, boisko znajduje się w istniejącym ogrodzeniu placu szkolnego.

Piłkochwyty zlokalizowane za bramkami, wysokości 6,0m i długości 20,0m każdy, wykonane z siatki polipropylenowej gr. 3 mm o oczkach 5x5cm zamocowanej na słupkach stalowych 80x80mm malowanych proszkowo, osadzonych w fundamencie z betonu C16/20 (B20), rysunek nr 8.



Przykładowa bramka do piłki ręcznej



Przykładowa siatka, słupek z tuleją do siatkówki w tle kosz do koszykówki

6. Odwodnienie

Odprowadzenie wody opadowej z płyty boiska następuje przez spadki powierzchniowe $i = 0.5\%$ na teren nieutwardzony, zielony.

7. Zestawienie powierzchni

Powierzchnia sztucznej nawierzchni – 1 056 m².

8. Charakterystyka ekologiczna

Obiekt spełnia warunki ochrony atmosfery, nie emituje szczególnych hałasów i wibracji wymagających dodatkowych środków zaradczych. Obiekt nie wprowadza szczególnych zakłóceń ekologicznych w charakterystyce powierzchni ziemi, gleby, wód powierzchniowych i podziemnych. Charakter budowli pozwala na zachowanie biologicznie czynnego terenu działki poza powierzchnią zabudowy i utwardzonych dojeżdż.

9. Warunki wykonania robót budowlano-montażowych

Wszystkie roboty budowlano-montażowe, a także odbiór robót, należy wykonać zgodnie z warunkami technicznymi wykonania i odbioru robót budowlano-montażowych wydanych przez Ministerstwo Gospodarki Przestrzennej Budownictwa, a opracowanych przez instytut techniki budowlanej oraz normami i instrukcjami branżowymi, właściwymi dla danego rodzaju robót, wytycznymi i zaleceniami producentów pod fachowym nadzorem.

Ścisłe przestrzegać aktualnych przepisów i zasad BHP dla występujących rodzajów robót.

Projektowane elementy zagospodarowania terenu, materiały wbudowane w obiekt – po zakończeniu budowy – nie będą stwarzać żadnego zagrożenia dla bezpieczeństwa lub zdrowia ludzi.

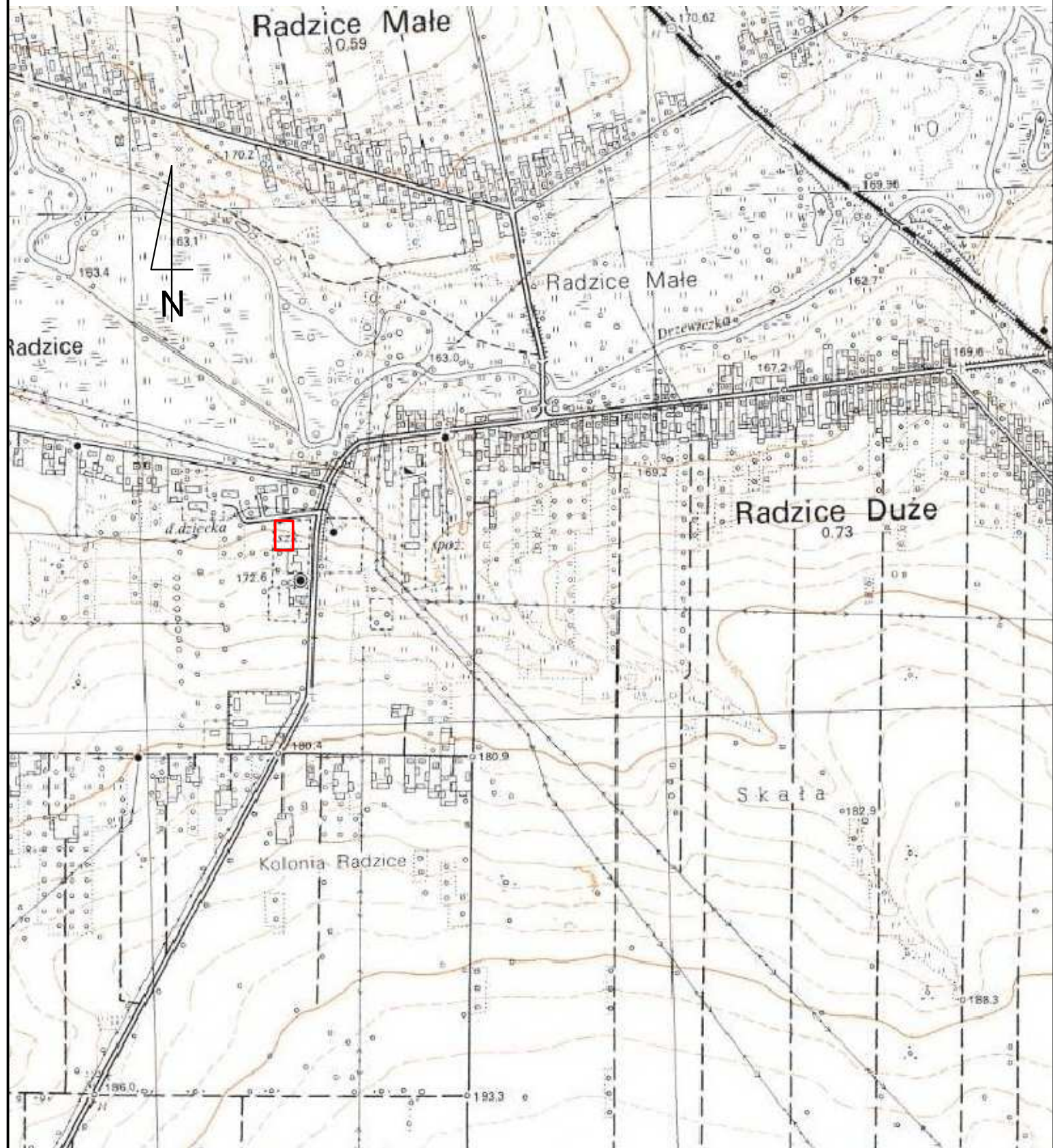
Teren objęty inwestycją – podczas trwania budowy – zostanie oddzielony od pozostałych, sąsiednich obszarów zamieszkałych i użytkowanych gospodarczo w sposób zabezpieczający budowę przed dostaniem się osób trzecich. Plac budowy zostanie oznakowany zgodnie z obowiązującymi przepisami budowlanymi.

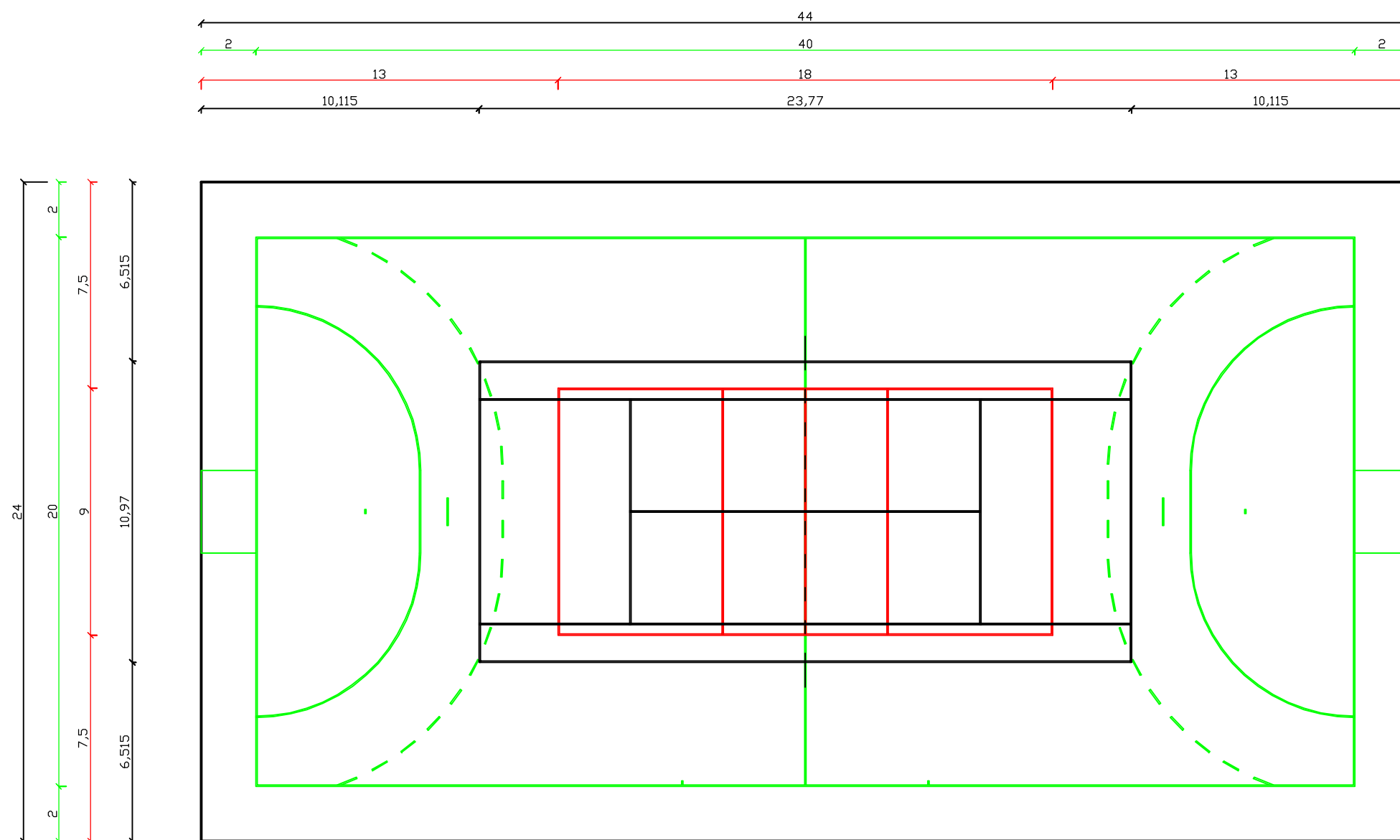
Materiał odpadowy, powstały w trakcie budowy usuwany będzie w sposób nie stwarzający niebezpieczeństwa dla ludzi, a następnie wywożony na gminne wysypisko odpadów lub utylizowany zgodnie z przeznaczeniem.

Wszystkie prace stwarzające zagrożenie wykonywane będą przez odpowiednio przeszkolonych robotników, pod nadzorem uprawnionego kierownika budowy. Pracujący robotnicy nie mogą znajdować się pod wpływem alkoholu lub środków odurzających.

Opracował: mgr inż. Szymon Materek

ORIENTACJA
SKALA 1:10000



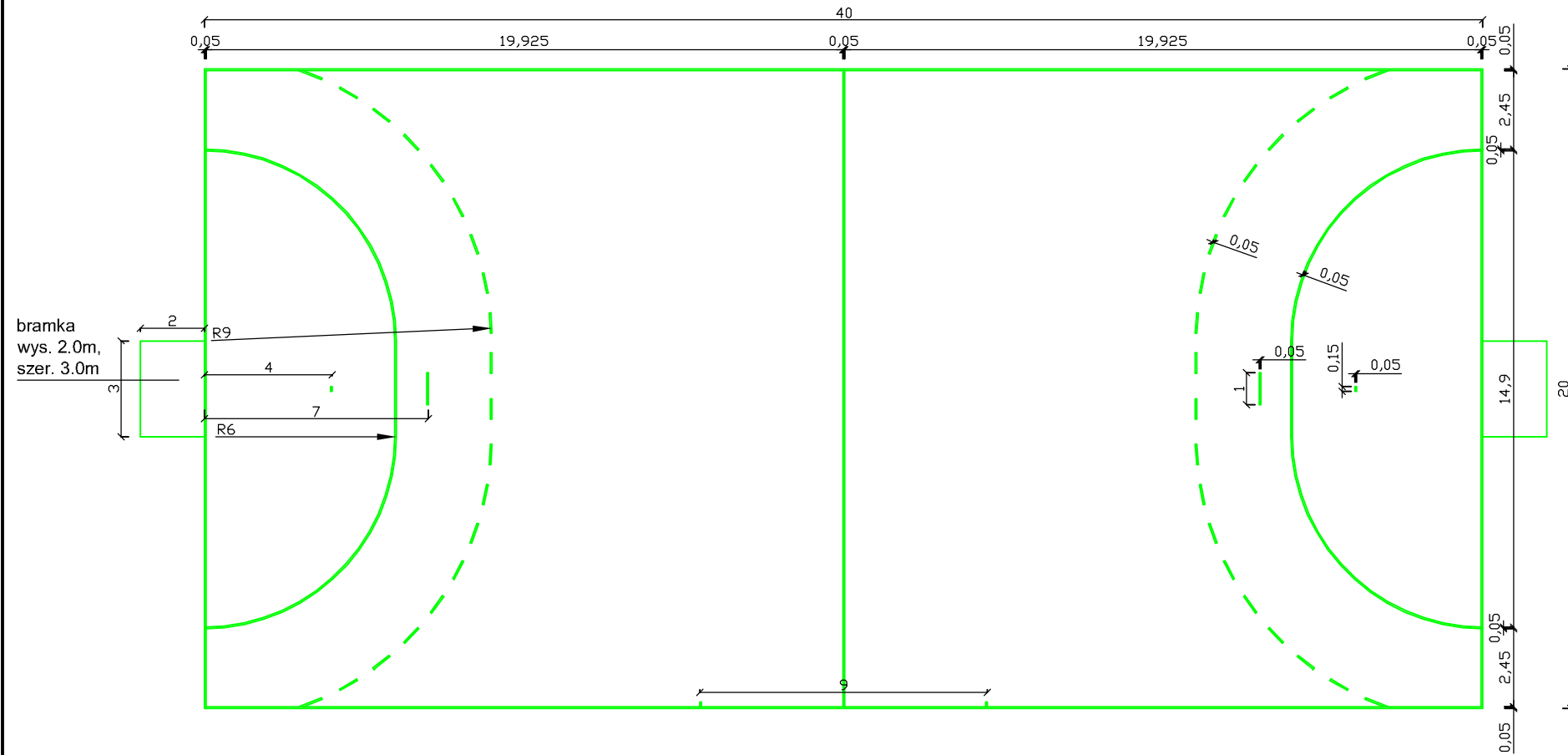


LEGENDA:

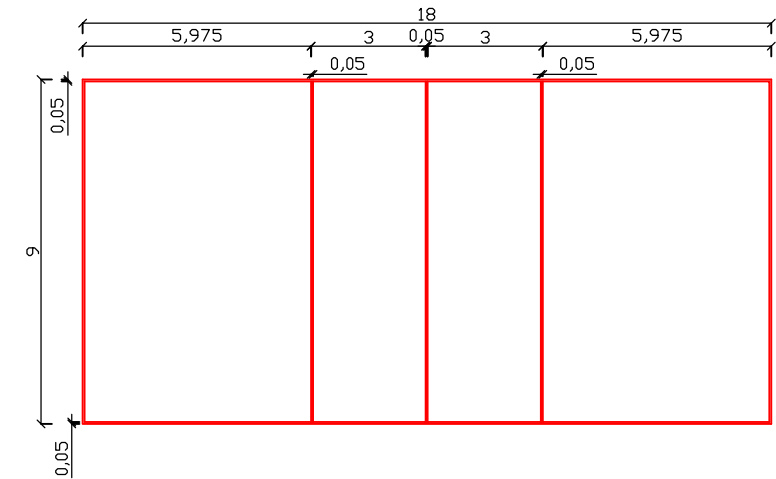
- boisko do piłki ręcznej
- boisko do piłki siatkowej
- boisko do tenisa ziemnego
- boisko wielofunkcyjne

ZAMAWIAJĄCY: Gmina i Miasto Drzewica ul. Staszica 22 26-340 Drzewica					WYKONAWCA: Firma Usługowa MS 26-400 Przysucha, ul. Staszica 32 tel/ fax: 048 675 25 45, mobil: 0 509 024 080 e - mail: smaterek@o2.pl	
AUTORZY	IMIĘ I NAZWISKO	BRANŻA	NR UPRAWNIENI	PODPIS		
Projektant	mgr inż. Szymon Materek	drogi	MAZ/0021/PWOD/07			
Opracował	mgr Lukasz Grzegorzczuk					
Temat: Przebudowa boiska przy szkole w Radzicach Dużych						
Nazwa rysunku: SCHEMAT BOISKA WIELOFUNKCYJNEGO						
Branża: Drogowa		Stadium: Projekt wykonawczy				
Data: 01.2016	Skala: 1:200	Nr umowy: umowa z GiM Drzewica				
Nr rysunku:			3			

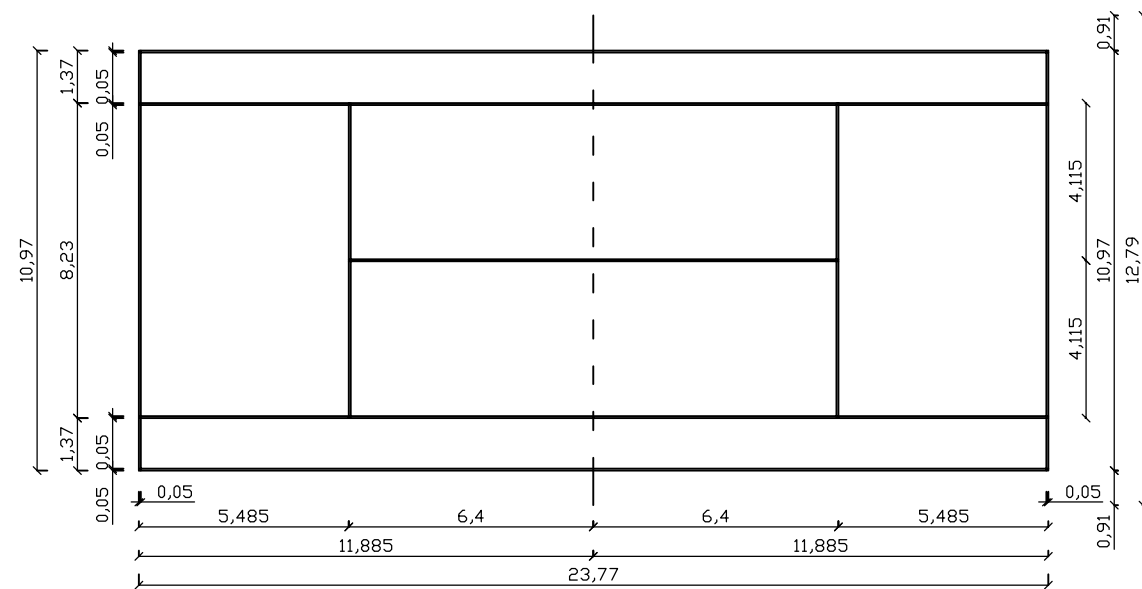
PLAN SYTUACYJNY BOISKA DO PIŁKI RĘCZNEJ



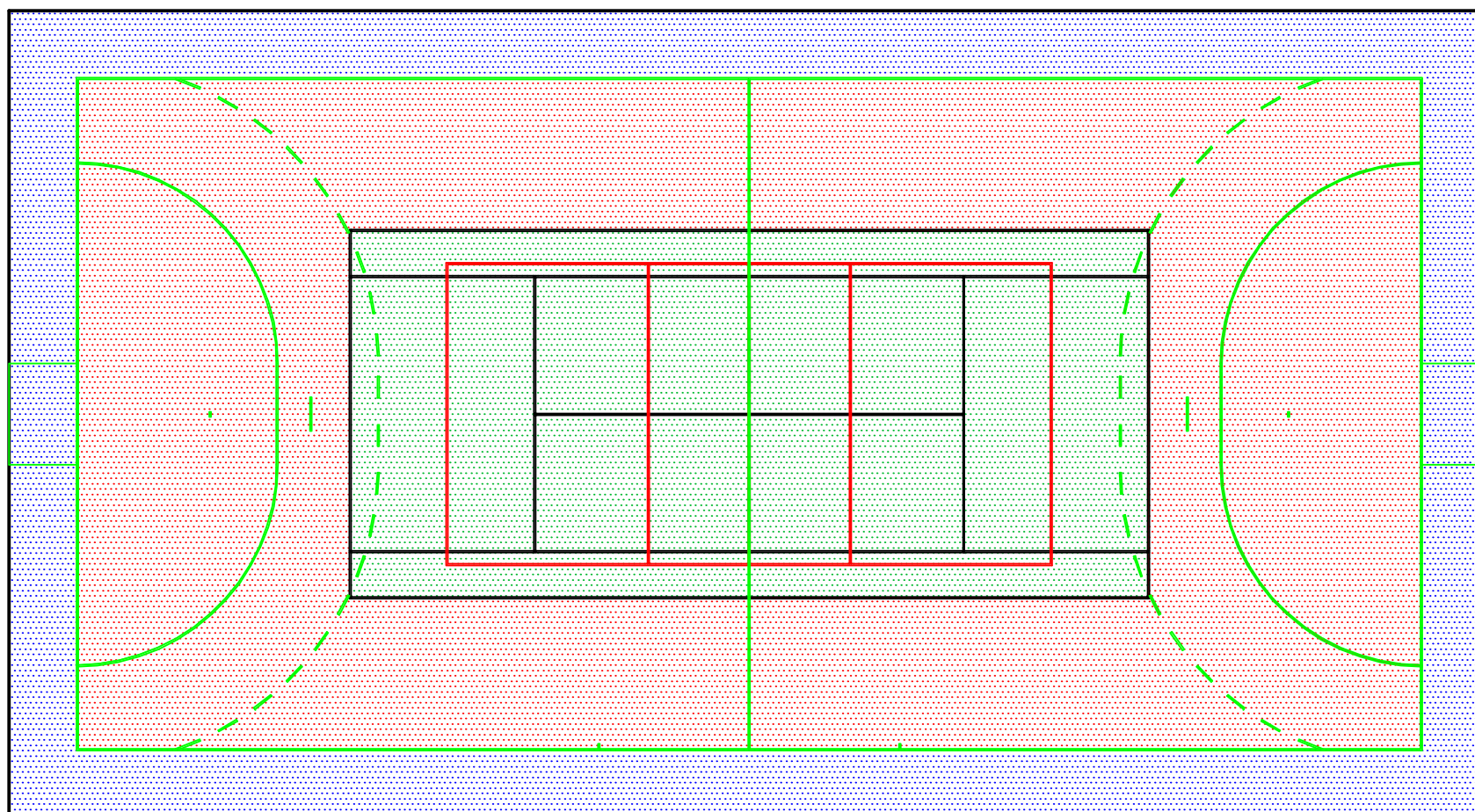
PLAN SYTUACYJNY BOISKA DO PIŁKI SIATKOWEJ



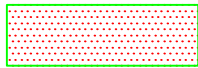



PLAN SYTUACYJNY BOISKA DO TENISA ZIEMNEGO



ZAMAWIAJĄCY:		WYKONAWCA:		
Gmina i Miasto Drzewica ul. Staszica 22 26-340 Drzewica		Firma Usługowa MS 26-400 Przysucha, ul. Staszica 32 tel/ fax: 048 675 25 45, mobil: 0 509 024 080 e - mail: smaterek@o2.pl		
AUTORZY	IMIĘ I NAZWISKO	BRANŻA	NR UPRAWNIENI	PODPIS
Projektant	mgr inż. Szymon Materek	drogi	MAZ/0021/PWOD/07	
Opracował	mgr Lukasz Grzegorzcyk			
Temat:				
Przebudowa boiska przy szkole w Radzicach Dużych				
Nazwa rysunku:				
PLAN SYTUACYJNY BOISK				
Branża: Drogowa		Stadium: Projekt wykonawczy		
Data: 01.2016	Skala: 1:200	Nr umowy: umowa z GiM Drzewica		
Nr rysunku:		4		



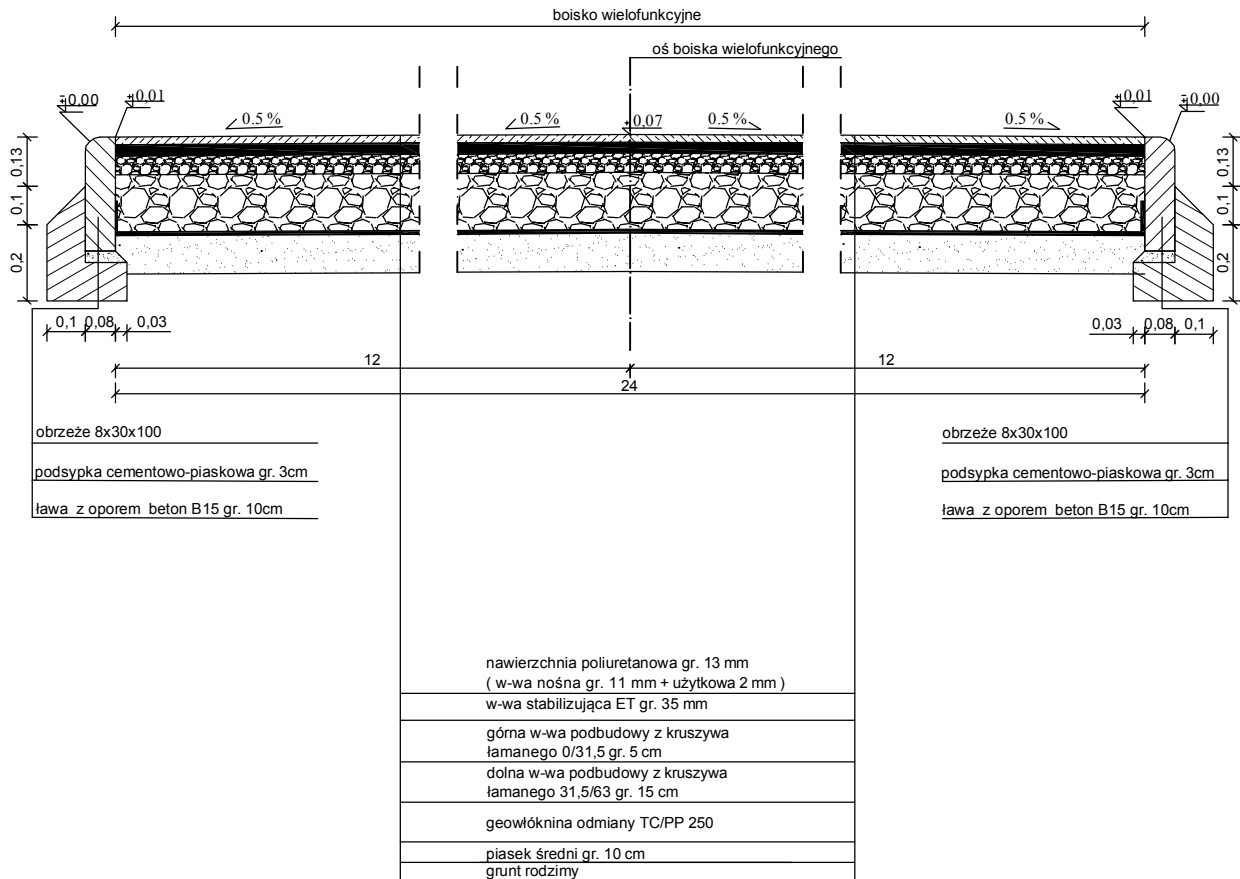
LEGENDA:

-  sztuczna nawierzchnia poliuretanowa - boisko do piłki ręcznej
-  sztuczna nawierzchnia poliuretanowa - boisko do tenisa ziemnego
-  sztuczna nawierzchnia poliuretanowa - boisko do piłki siatkowej
-  sztuczna nawierzchnia poliuretanowa - strefa bezpieczeństwa

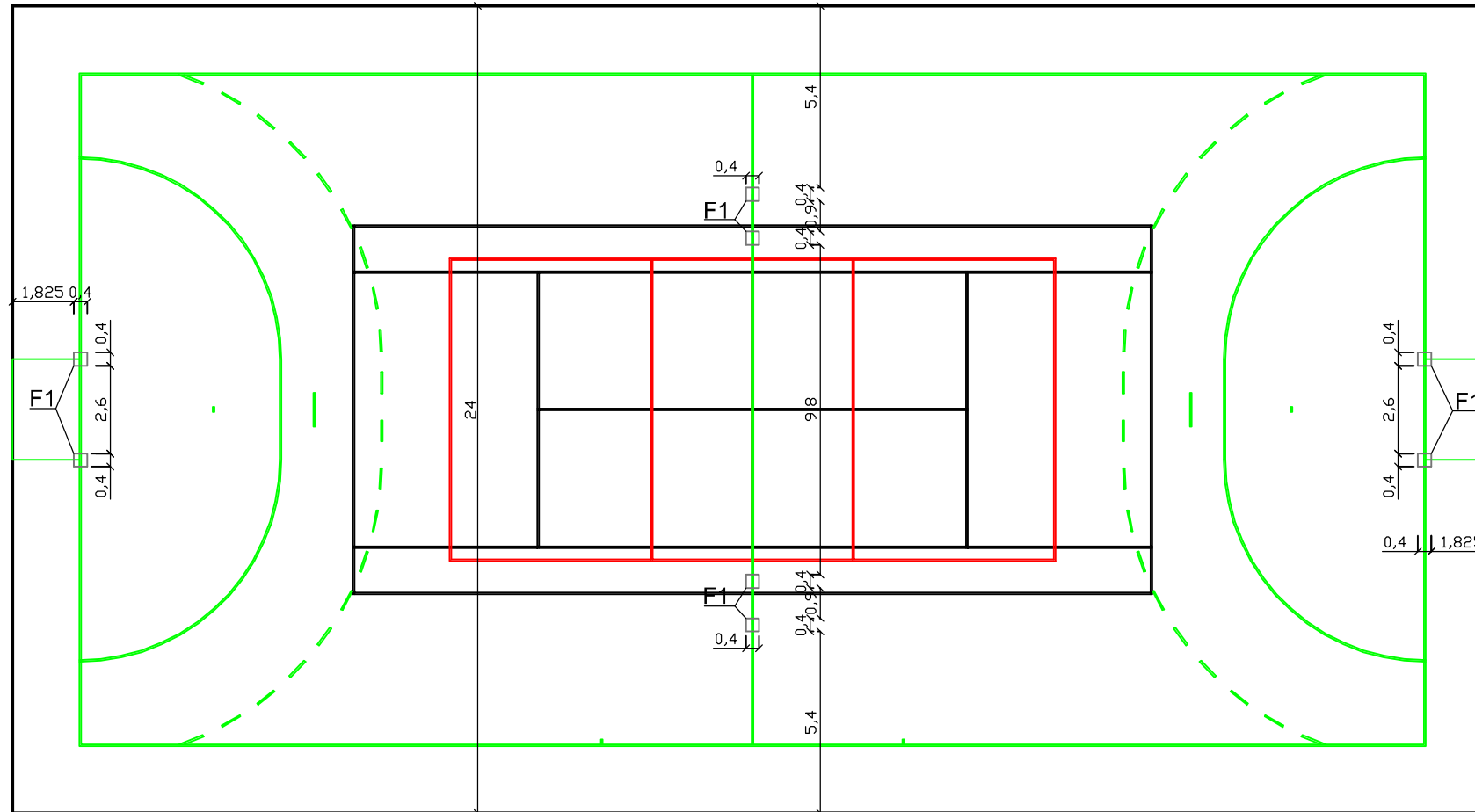
ZAMAWIAJĄCY: Gmina i Miasto Drzewica ul. Staszica 22 26-340 Drzewica		WYKONAWCA: Firma Usługowa MS 26-400 Przysucha, ul. Staszica 32 tel/ fax: 048 675 25 45, mobil: 0 509 024 080 e - mail: smaterek@o2.pl		
AUTORZY	IMIĘ I NAZWISKO	BRANŻA	NR UPRAWNIENI	PODPIS
Projektant	mgr inż. Szymon Materek	drogi	MAZ/0021/PWOD/07	
Opracował	mgr Lukasz Grzegorzczuk			
Temat: Przebudowa boiska przy szkole w Radzicach Dużych				
Nazwa rysunku: KOLORYSTYKA BOISKA				
Branża:	Drogowa	Stadium:	Projekt wykonawczy	
Data:	01.2016	Skala:	1:200	Nr umowy: umowa z GiM Drzewica
Nr rysunku:		5		

PRZEKRÓJ KONSTRUKCYJNY

SKALA 1:20



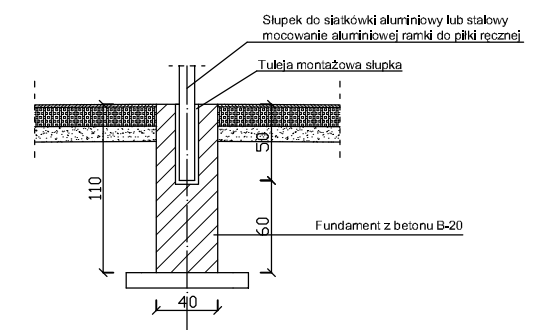
ZAMAWIAJĄCY:		WYKONAWCA:		
Gmina i Miasto Drzewica ul. Staszica 22 26-340 Drzewica		Firma Usługowa MS 26-400 Przysucha, ul. Staszica 32 tel/ fax: 048 675 25 45, mobil: 0 509 024 080 e - mail: smaterek@o2.pl		
AUTORZY	IMIĘ I NAZWISKO	BRANŻA	NR UPRAWNIENIĆ	PODPIS
Projektant	mgr inż. Szymon Materek	drogi	MAZ/0021/PWOD/07	
Opracował	mgr Łukasz Grzegorzczak		_____	
Temat:				
Przebudowa boiska przy szkole w Radzicach Dużych				
Nazwa rysunku:				
PRZEKRÓJ KONSTRUKCYJNY				
Branża: Drogowa		Stadium: Projekt wykonawczy		
Data: 01.2016	Skala: 1:20	Nr umowy: umowa z GiM Drzewica		
Nr rysunku:		☺		



Uwaga:
Fundamenty pod piłkochron wykonać wg rysunków i opisu

Skala 1:50

Fundament F1 pod słupki do siatki oraz bramki

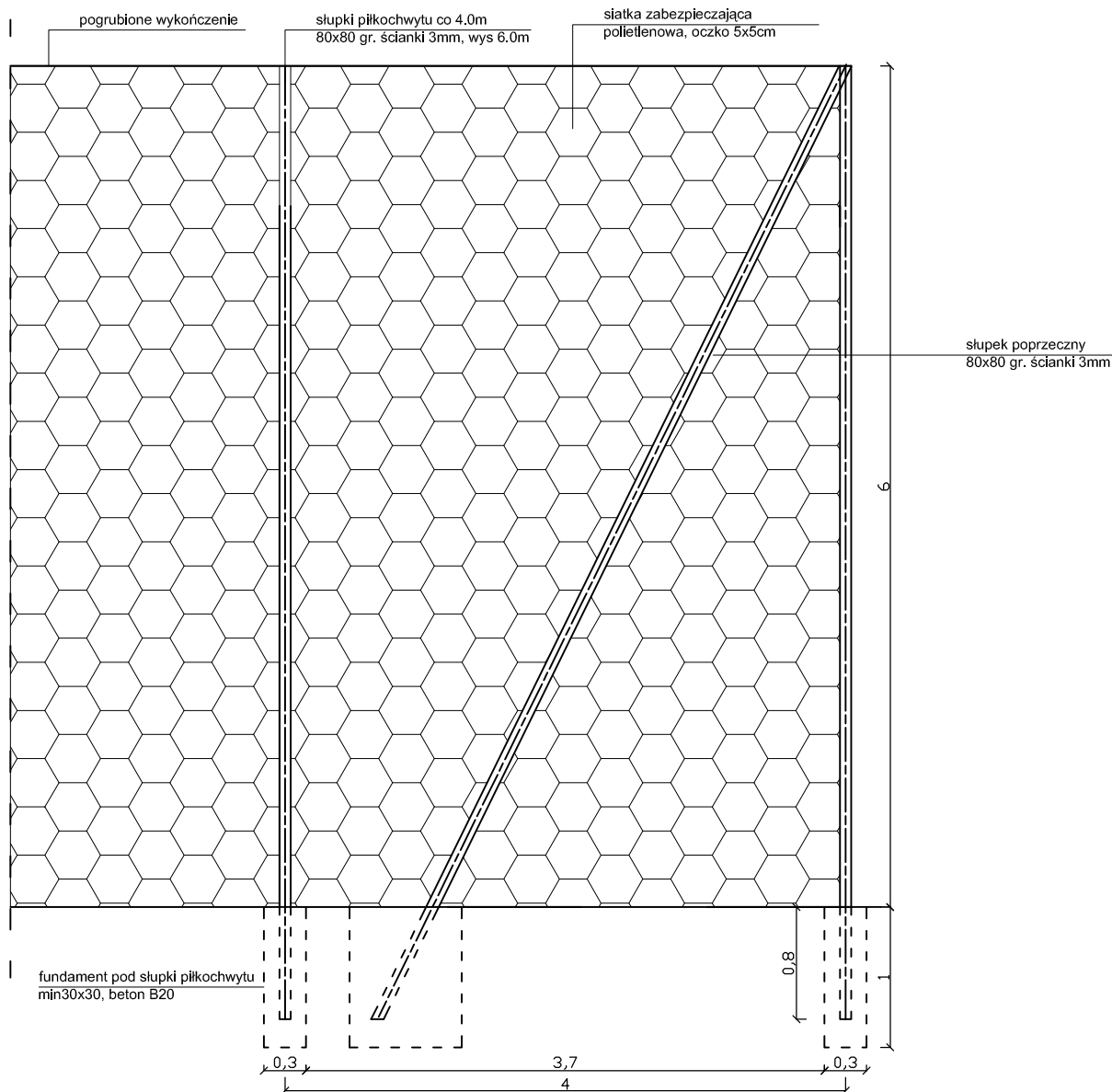


Uwaga:

Należy zastosować dekiel zamykający otwór po zabetonowaniu słupków siatki lub bramki

ZAMAWIAJĄCY: Gmina i Miasto Drzewica ul. Staszica 22 26-340 Drzewica		WYKONAWCA: Firma Usługowa MS 26-400 Przysucha, ul. Staszica 32 tel/ fax: 048 675 25 45, mobil: 0 509 024 080 e - mail: smaterek@o2.pl		
AUTORZY	IMIĘ I NAZWISKO	BRANŻA	NR UPRAWNIENI	PODPIS
Projektant	mgr inż. Szymon Materek	drogi	MAZ/0021/PWOD/07	
Opracował	mgr Lukasz Grzegorzcyk			
Temat: Przebudowa boiska przy szkole w Radzicach Dużych				
Nazwa rysunku: ROZMIESZCZENIE FUNDAMENTÓW				
Branża:	Drogowa	Stadium:	Projekt wykonawczy	
Data:	01.2016	Skala:	1:200	Nr umowy: umowa z GiM Drzewica
Nr rysunku:		7		

Piłkochwyt zabramkowy



UWAGA:
siatkę należy mocować od strony wewnętrznej boiska



ZAMAWIAJĄCY: Gmina i Miasto Drzewica ul. Staszica 22 26-340 Drzewica		WYKONAWCA: Firma Usługowa MS 26-400 Przysucha, ul. Staszica 32 tel/ fax: 048 675 25 45, mobil: 0 509 024 080 e - mail: smaterek@o2.pl		
AUTORZY	IMIĘ I NAZWISKO	BRANŻA	NR UPRAWNIENIĘ	PODPIS
Projektant	mgr inż. Szymon Materek	drogi	MAZ/0021/PWOD/07	
Opracował	mgr Łukasz Grzegorzczak			
Temat:				
Przebudowa boiska przy szkole w Radzicach Dużych				
Nazwa rysunku:				
PIŁKOCHWYT ZABRAMKOWY				
Branża: Drogowa		Stadium: Projekt wykonawczy		
Data: 01.2016	Skala: 1:50	Nr umowy: umowa z GiM Drzewica		
Nr rysunku:		8		

INFORMACJA
dotycząca bezpieczeństwa i ochrony zdrowia

Przebudowa boiska przy szkole w Radzicach Dużych.

Inwestor: Gmina i Miasto Drzewica, ul. Staszica 22, 26-340 Drzewica

**Projektant: mgr inż. Szymon Materek 26-400 Przysucha ul. Staszica 32
tel. 509 024 080**

Informuję, że zgodnie z **Rozporządzeniem Ministra Infrastruktury** z dnia 23 czerwca 2003r. **W sprawie informacji dotyczącej bezpieczeństwa i ochrony zdrowia oraz planu bezpieczeństwa i ochrony zdrowia (Dz. U. Nr 120, poz. 1126)** podczas wykonywania robót budowlanych przewidzianych dokumentacją projektową:

Przebudowa boiska przy szkole w Radzicach Dużych.

nie występują żadne roboty wymienione w § 6 tego rozporządzenia.

Projektant :
mgr inż. Szymon Materek

1. Zakres robót i kolejność realizacji poszczególnych obiektów:

Zakres robót:

- wykonanie robót rozbiórkowych i porządkowych;
- wykonanie koryta pod warstwy konstrukcyjne nawierzchni;
- wykonanie podbudowy;
- wykonanie nawierzchni boiska;
- roboty brukarskie;
- wykonanie piłko chwytów;
- montaż wyposażenia.

1.2 Kolejność realizacji poszczególnych obiektów

- całe zamierzenie budowlane obejmuje swoim zakresem jeden obiekt budowlany jakim jest boisko wielofunkcyjne – nie przewiduje się etapowania budowy.

2. Wykaz istniejących obiektów budowlanych :

Istniejące obiekty szkolne.

3. Elementy zagospodarowania działki, które mogą stwarzać zagrożenie bezpieczeństwa i zdrowia ludzi:

- 3.1 Teren przeznaczony pod inwestycje nie zawiera elementów, które mogłyby stwarzać zagrożenie bezpieczeństwa i zdrowia ludzi.

4. Przewidywane zagrożenia występujące podczas realizacji robót budowlanych:

Roboty budowlane wykonywane będą w bezpośrednim sąsiedztwie czynnych obiektów szkolnych należy więc zachować szczególną ostrożność przy poruszaniu się maszynami budowlanymi w obrębie budowy.

5. Sposób prowadzenia instruktażu pracowników przed przystąpieniem do realizacji robót szczególnie niebezpiecznych:

- 5.1 Przed przystąpieniem do robót szczególnie niebezpiecznych należy przeprowadzić instruktaż stanowiskowy pracowników.

6. Środki techniczne i organizacyjne zapobiegające niebezpieczeństwom:

Środki ochrony indywidualnej. Teren budowy należy odgrodzić od pozostałego terenu. Maszyn i sprzętu budowlanego nie wolno zostawiać poza terenem budowy.